



---

# Ogólne Warunki Ubezpieczenia **GENERALI KONIE**

22/07

Generali z myślą o Rolnikach





## **SPIS TREŚCI**

SKOROWIDZ	3
ROZDZIAŁ I POSTANOWIENIA OGÓLNE	4
ROZDZIAŁ II UBEZPIECZENIE KONI	8
ROZDZIAŁ III UBEZPIECZENIE ODPOWIEDZIALNOŚCI CYWILNEJ POSIADACZA KONIA	12



Wykaz postanowień umownych – zgodnie z Rozporządzeniem Ministra Finansów w sprawie sposobu sporządzania informacji zamieszczanych we wzorcach umów:

	<b>Postanowienia wspólne dla wszystkich rodzajów ubezpieczeń</b>	<b>Postanowienia dotyczące ubezpieczenia koni</b>	<b>Postanowienia dotyczące ubezpieczenia OC posiadacza koni</b>
<b>1. Przesłanki wypłaty odszkodowania i innych świadczeń</b>			
Przedmiot ubezpieczenia	Rozdział I § 7	Rozdział II § 1	Rozdział III § 1
Zdarzenie/wypadek ubezpieczeniowy	Rozdział I § 6	Rozdział II § 2	Rozdział III § 1
Zakres ubezpieczenia (w tym możliwe rozszerzenia)	Rozdział I § 8	Rozdział II § 2	Rozdział III § 1
<b>2. Ograniczenia oraz wyłączenia odpowiedzialności zakładu ubezpieczeń uprawniające do odmowy wypłaty odszkodowania i innych świadczeń lub ich obniżenia</b>			
Wyłączenia odpowiedzialności (w tym karencja)	Rozdział I § 9	Rozdział II § 3, § 4 ust. 1, 2 i 3	Rozdział III § 2
Ograniczenia odpowiedzialności (udziały własne, franszyzy, niedoubezpieczenie)	brak	Rozdział II § 8, 9	Rozdział III § 2
Obowiązki Ubezpieczającego/ Ubezpieczonego i konsekwencje ich niewykonania	Rozdział I § 12, 13, 14 i 15, 23 ust. 3 i 4	Rozdział II § 6, 7	Rozdział III § 4
Suma ubezpieczenia/ suma gwarancyjna oraz ewentualne podlimity odpowiedzialności	Rozdział I § 10	Rozdział II § 2, 5	Rozdział III § 3



# ROZDZIAŁ I POSTANOWIENIA OGÓLNE

## Postanowienia wstępne § 1

1. Niniejsze Ogólne Warunki Ubezpieczenia, zwane dalej „OWU”, mają zastosowanie do Umów ubezpieczenia zawieranych przez Generali Towarzystwo Ubezpieczeń Spółka Akcyjna z siedzibą w Warszawie przy ul. Senatorskiej 18, zwane dalej Ubezpieczycielem lub Generali, z Ubezpieczającymi.
2. Umowa ubezpieczenia, zwana także dalej „Umową”, może regulować prawa i obowiązki stron w sposób odbiegający od OWU. Wprowadzenie do Umowy ubezpieczenia postanowień dodatkowych lub odmiennych od OWU wymaga przyjęcia tych postanowień przez obie strony Umowy w formie pisemnej lub dokumentowej, lub elektronicznej pod rygorem nieważności.
3. Użyte w OWU wyrażenia i zwroty należy rozumieć w taki sposób, w jaki są one definiowane w OWU.
4. Ochrona ubezpieczeniowa istnieje wyłącznie w zakresie ryzyk określonych w Umowie ubezpieczenia, klauzulach, uzupełnieniach lub załącznikach do niej oraz – w przypadku braku odmiennego uzgodnienia w Umowie – OWU.
5. W sprawach nieuregulowanych w OWU mają zastosowanie przepisy Ustawy o działalności ubezpieczeniowej i reasekuracyjnej, Kodeksu cywilnego oraz inne bezwzględnie obowiązujące przepisy prawa.

## Definicje § 2

Terminom użytym w OWU nadaje się następujące znaczenie:

- 1) **atakacja** – niezborność ruchowa, objaw choroby wyrażający się różnego stopnia zaburzeniami koordynacji ruchu zwierzęcia;
- 2) **choroba** – stan zdrowia zwierzęcia odbiegający od normy, spowodowany procesem chorobowym lub alergicznym, mogący zagrażać życiu lub wartości użytkowej;
- 3) **choroba zakaźna podlegająca obowiązkowi zwalczania** – choroba, która w dniu powstania szkody, wyszczególniona jest w wykazie chorób zakaźnych zwierząt, jako podlegających obowiązkowi zwalczania zgodnie z aktualnie obowiązującą ustawą o ochronie zdrowia zwierząt oraz zwalczaniu chorób zakaźnych zwierząt;
- 4) **FEI (franc. Fédération Equestre Internationale)** – Międzynarodowa Federacja Jeździecka;
- 5) **karencja** – czas, w którym w przypadku wystąpienia zdarzenia Ubezpieczyciel nie ponosi odpowiedzialności;
- 6) **klasy rentgenowskie** – ocena stanu zdrowia konia na podstawie zdjęć RTG – według protokołu Międzynarodowej Komisji Rentgenowskiej, zgodnie z którym istnieją cztery klasy ze względu na stwierdzone zmiany:
  - a) I – rentgenologicznie bez zmian lub ze zmianami bez patologicznego znaczenia widzianymi, jako warianty fizjologiczne, ryzyko wystąpienia kulawizny do 3%;
  - b) II – rentgenologicznie ze zmianami nieznacznie odbiegającymi od normy, przy których kliniczne objawy patologiczne są niezwykle rzadko spotykane, ryzyko wystąpienia kulawizny do 5%;
  - c) III – rentgenologicznie ze zmianami poważnie odbiegającymi od normy, przy których patologiczne objawy kliniczne są mało prawdopodobne, ryzyko wystąpienia kulawizny do 20%;
  - d) IV – rentgenologicznie ze zmianami poważnie odbiegającymi od normy, przy których kliniczne objawy patologiczne są prawdopodobne, ryzyko wystąpienia kulawizny do 50%;
- 7) **koń trwale niezdatny** – za konia niezdatnego dla potrzeb niniejszego OWU uznaje się konia, u którego lekarz weterynarii wskazany przez Ubezpieczyciela pisemnie potwierdził trwałą utratę zdolności użytkowej lub rozplodowej;
- 8) **Korzystający** – osoba niebędąca właścicielem przedmiotu ubezpieczenia, która jest posiadaczem zależnym przedmiotu ubezpieczenia, korzystając z niego na podstawie umowy najmu, dzierżawy, użyczenia lub innej podobnej umowy;
- 9) **kulawizna** – u konia nierównomierność ruchu, spowodowana odciążaniem jednej (lub więcej) kończyny lub sztywnością kończyny lub kończyn;
- 10) **lekarz weterynarii** – osoba, która ukończyła 5,5 letnie studia na jednym z wydziałów medycyny weterynaryjnej i uzyskała prawo do wykonywania zawodu nadawane przez Okręgową Izbę Lekarsko-Weterynaryjną lub też uzyskała takie prawo na podstawie obowiązujących przepisów, posiadająca kwalifikacje do badania i leczenia zwierząt;
- 11) **licencja** – wydane przez Polski Związek Jeździecki lub FEI lub z ich upoważnienia, zezwolenie na udział we współzawodnictwie sportowym w jeździectwie;
- 12) **numer paszportu** – unikalny ciąg znaków zapisany w paszporcie koniowatego jednoznacznie identyfikujący określonego konia;
- 13) **ochrona ubezpieczeniowa** – odpowiedzialność Ubezpieczyciela w zakresie ryzyk określonych w polisie;
- 14) **operacja** – w ubezpieczeniu koni: **operacja** przeprowadzana na koniu przez **lekarza weterynarii**;
- 15) **osoba bliska** – osoba należąca do najbliższej rodziny Ubezpieczonego – tj. wstępni, zstępni, rodzeństwo, współmałżonek, osoba pozostająca w konkubinacie, niezależnie od faktu pozostawania osoby bliskiej we wspólnym gospodarstwie domowym z Ubezpieczonym;
- 16) **osoba trzecia** – każda osoba niebędąca Ubezpieczycielem, Ubezpieczającym lub Ubezpieczonym;
- 17) **paszport koniowatego** – dokument identyfikacyjny zwierzęcia, w którym umieszczony jest jego opis słowny i graficzny, dane dotyczące hodowcy, kolejnych właścicieli oraz numer paszportu;
- 18) **podwykonawca Ubezpieczającego/Ubezpieczonego** – przedsiębiorca, któremu Ubezpieczający/Ubezpieczony zleca wykonanie pracy lub usługi na podstawie umowy cywilnoprawnej;
- 19) **polisa** – dokument potwierdzający zawarcie Umowy ubezpieczenia;
- 20) **pracownik** – osoba fizyczna zatrudniona na podstawie umowy o pracę, powołania, wyboru, mianowania lub spółdzielczej umowy o pracę albo na podstawie umowy cywilnoprawnej (z wyjątkiem osoby fizycznej, która zawarła z Ubezpieczonym umowę cywilnoprawną jako przedsiębiorca); za pracownika uznaje się także praktykanta, stażystę lub wolontariusza, któremu Ubezpieczony powierzył wykonanie określonych czynności na jego rzecz i pod jego kierownictwem;
- 21) **przedsiębiorca** – osoba fizyczna, osoba prawna i jednostka organizacyjna niebędąca osobą prawną, której ustawa przyznaje zdolność prawną, prowadząca we własnym imieniu działalność gospodarczą lub zawodową;
- 22) **rabunek** – zabór mienia objętego Umową ubezpieczenia, dokonany przez sprawcę przy użyciu siły fizycznej lub grożąc jej użyciem;
- 23) **reprezentant Ubezpieczającego lub Ubezpieczonego** – w rozumieniu OWU za reprezentantów Ubezpieczającego lub Ubezpieczonego uważa się:
  - a) w przypadku przedsiębiorstw państwowych – dyrektora, jego zastępców, jego pełnomocników oraz zarządcę,
  - b) w przypadku spółek z ograniczoną odpowiedzialnością i spółek akcyjnych – członków zarządu, prokurentów i ich pełnomocników,
  - c) w przypadku spółek komandytowo-akcyjnych – komplementariusza będącego osobą fizyczną, akcjonariusza, prokurentów i ich pełnomocników,
  - d) w przypadku spółek jawnych i komandytowych – wspólników, komplementariuszy będących osobami fizycznymi, prokurentów i ich pełnomocników,
  - e) w przypadku spółek partnerskich – partnerów, prokurentów i ich pełnomocników,
  - f) w przypadku spółek cywilnych – wspólników oraz ich pełnomocników,
  - g) w przypadku osób fizycznych – osobę fizyczną zawierającą Umowę ubezpieczenia i jej pełnomocników,
  - h) w przypadku spółdzielni, fundacji i stowarzyszeń – członków zarządu;
- 24) **sedacja** – obniżenie aktywności ośrodkowego układu nerwowego za pomocą środków farmakologicznych bez wyłączenia świadomości;
- 25) **stan nietrzeźwości** – stan powstały w wyniku konsumpcji alkoholu, którego zawartość wynosi lub prowadzi: do stężenia we krwi powyżej 0,5‰ lub do obecności w wydechanym powietrzu powyżej 0,25 mg w 1 dm<sup>3</sup>;
- 26) **suma ubezpieczenia (suma gwarancyjna)** – oznacza górną granicę odpowiedzialności Ubezpieczyciela dla jednego i wszystkich zdarzeń objętych odpowiedzialnością Ubezpieczyciela;
- 27) **szkoda na osobie** – w ubezpieczeniu odpowiedzialności cywilnej: straty majątkowe oraz krzywda, powstałe wskutek śmierci, uszkodzenia ciała lub rozstroju zdrowia, w tym także utracone z tego tytułu korzyści poniesione przez poszkodowanego, które mógłby osiągnąć, gdyby nie doznał uszkodzenia ciała lub rozstroju zdrowia;
- 28) **szkoda w mieniu** – w ubezpieczeniu odpowiedzialności cywilnej, straty majątkowe powstałe wskutek zniszczenia lub uszkodzenia rzeczy ruchomej albo nieruchomości, w tym także utracone korzyści poniesione przez poszkodowanego, które mógłby osiągnąć, gdyby nie zostało zniszczone lub uszkodzone jego mienie;
- 29) **trwała utrata zdolności użytkowej** – trwała utrata przydatności zwierzęcia do użytkowania w sposób wskazany w Umowie ubezpieczenia;
- 30) **trwała utrata zdolności rozplodowej** – trwała utrata przydatności do krycia lub zapłodnienia u ogierów, bądź trwała nieplodność u klaczy;
- 31) **Ubezpieczający** – osoba fizyczna, osoba prawna lub jednostka organizacyjna, której ustawa przyznaje zdolność prawną, która zawarła Umowę ubezpieczenia;
- 32) **Ubezpieczony** – osoba fizyczna, osoba prawna lub jednostka organizacyjna, której ustawa przyznaje zdolność prawną, na której rzecz została zawarta Umowa ubezpieczenia, będąca właścicielem lub posiadającą inny tytuł prawny do konia stanowiącego przedmiot ubezpieczenia;
- 33) **ubojnia** – każdy zakład pozostający pod państwową kontrolą sanitarną i weterynaryjną, przeznaczony do wykonywania uboju zwierząt;
- 34) **ubój zwierzęcia** – uśmiercenie zwierzęcia przez jego wykrwawienie w sposób regulowany przepisami prawa;
- 35) **uśmiercenie z konieczności** – ubój lub uśpienie zwierzęcia na polecenie lekarza weterynarii, gdy:
  - a) nie było szans na wyleczenie zwierzęcia i istniało uzasadnione prawdopodobieństwo padnięcia,
  - b) w następstwie wypadku zwierzęcia lub choroby koniecznie było skrośnięcie cierpienia zwierzęcia;
- 36) **uśpienie zwierzęcia** – uśmiercenie zwierzęcia przez podanie środka usypiającego na polecenie i przez lekarza weterynarii;
- 37) **udział własny** – określona procentowo lub kwotowo w Umowie ubezpieczenia część odszkodowania, o którą Ubezpieczyciel zmniejsza odszkodowanie;
- 38) **WKKW** – Wszechstronny Konkurs Konia Wierzchowego;
- 39) **wolne ciało stawowe (chip)** – oddzielony fragment chrząstki-kostny, powstały w wyniku zaburzenia rozrostu chrząstki lub na tle urazowym, który z czasem kostnieje;



- 40) **wycofanie koni wyścigowych** – wycofanie konia z gonitwy dokonane przez złożenie organizatorowi wyścigów konnych pisemnego oświadczenia;
- 41) **wypadek zwierzęcia** – zdarzenie spowodowane nagłą przyczyną zewnętrzną w stosunku do ubezpieczonego zwierzęcia oraz zewnętrzną w stosunku do Ubezpieczonego, niezależną od woli Ubezpieczonego, bezpośrednio w wyniku którego w odniesieniu do życia lub zdrowia ubezpieczonego zwierzęcia zaistniał skutek objęty ochroną ubezpieczeniową na podstawie OWU;
- 42) **zakład leczniczy dla zwierząt** – zakład leczniczy dla zwierząt w rozumieniu przepisów ustawy z dnia 18 grudnia 2003 r. o zakładach leczniczych dla zwierząt;
- 43) **zawody konne** – dla potrzeb OWU każde konne współzawodnictwo, łącznie z różnymi formami sportów konnych, wystawami i pokazami, z wyłączeniem wyścigów konnych, gry w polo;
- 44) **zrebię** – koń do ukończenia 1. roku życia.

## Zawarcie Umowy § 3

1. Umowę ubezpieczenia zawiera się:
  - 1) na podstawie prawidłowo wypełnionego przez Ubezpieczającego wniosku ubezpieczeniowego na formularzu wniosku stosowanym przez Ubezpieczyciela i zawierającym informacje, o które Ubezpieczyciel zapytywał w formularzu wniosku lub
  - 2) na podstawie ustnie podanych przez Ubezpieczającego informacji i danych niezbędnych do zawarcia Umowy ubezpieczenia.
2. W przypadku, o którym mowa w ust. 1 pkt 1), wniosek jest przesyłany przez Ubezpieczającego na adres Ubezpieczyciela bądź składany do rąk osoby działającej w imieniu Ubezpieczyciela (osoby wykonującej czynności agencyjne lub pracownika Ubezpieczyciela). W przypadku przyjęcia przez Ubezpieczyciela wniosku o ubezpieczenie, Ubezpieczyciel wystawi dokument ubezpieczenia, który następnie jest doręczany Ubezpieczającemu. Ubezpieczyciel nie ma jednak obowiązku przyjęcia wniosku ubezpieczeniowego Ubezpieczającego.
3. W przypadku, o którym mowa w ust. 1 pkt 2), Umowa ubezpieczenia zawierana jest w ten sposób, iż w oparciu o podane informacje i dane przez Ubezpieczającego, osoba działająca w imieniu Ubezpieczyciela (osoba wykonująca czynności agencyjne lub pracownik Ubezpieczyciela), wystawia dokument ubezpieczenia, na którym następnie Ubezpieczający, poprzez złożenie podpisu, potwierdza zgodność danych wynikających z dokumentu ubezpieczenia z podanymi przez siebie informacjami i danymi.
4. Zarówno w przypadku, o którym mowa w ust. 1 pkt 1), jak i w ust. 1 pkt 2), w razie wątpliwości uważa się, że do zawarcia Umowy dochodzi z chwilą doręczenia Ubezpieczającemu polisy.
5. Umowa ubezpieczenia może być również zawarta przy wykorzystaniu Internetu.
6. Do zawarcia Umowy ubezpieczenia w sposób wskazany w ust. 5 dochodzi na skutek przyjęcia, poprzez złożenie oświadczenia przez Ubezpieczającego, oferty zawarcia Umowy ubezpieczenia złożonej przez Ubezpieczyciela.
7. W przypadku wykorzystywania Internetu zawarcie Umowy ubezpieczenia może nastąpić wyłącznie poprzez stronę internetową Ubezpieczyciela lub strony internetowe upoważnionych agentów ubezpieczeniowych Ubezpieczyciela.
8. Szczegółowy tryb zawierania Umów ubezpieczenia w sposób wskazany w ust. 5 regulują Regulaminy świadczenia usług drogą elektroniczną stosowane przez Ubezpieczyciela lub upoważnionych agentów ubezpieczeniowych Ubezpieczyciela.
9. W przypadku, gdy Umowa ma zostać zawarta na warunkach odmiennych od OWU, takie odmiennie postanowienia muszą zostać przyjęte za porozumieniem stron w formie pisemnej lub dokumentowej, lub elektronicznej pod rygorem nieważności, poprzez stosowny zapis w polisie albo w drodze pisemnego aneksu do Umowy.
10. Umowa może zostać zawarta przez Ubezpieczającego na rachunek własny bądź na cudzy rachunek. OWU określają, jakie obowiązki związane z Umową spoczywają na Ubezpieczającym, a jakie na Ubezpieczonym.
11. W przypadku zawarcia Umowy na cudzy rachunek obowiązkiem Ubezpieczającego jest:
  - 1) doręczenie Ubezpieczonemu OWU. Obowiązek ten powinien zostać wykonany przez Ubezpieczającego przed wyrażeniem przez Ubezpieczonego zgody na zawarcie Umowy ubezpieczenia lub przed wyrażeniem przez Ubezpieczonego zgody na finansowanie składki ubezpieczeniowej, jeżeli Ubezpieczający ustalił z Ubezpieczonym, że składka ma być finansowana przez Ubezpieczonego. Jeśli Ubezpieczony zgłosi Ubezpieczycielowi takie żądanie, informacja ta zostanie przekazana Ubezpieczonemu również bezpośrednio przez Ubezpieczyciela,
  - 2) przekazywanie niezwłocznie Ubezpieczonym skierowanej do nich i związanej z Umową ubezpieczenia korespondencji otrzymanej od Ubezpieczyciela; korespondencję uważa się za przekazaną Ubezpieczonemu z dniem przekazania przez Ubezpieczającego;
  - 3) przekazywanie Ubezpieczycielowi korespondencji składanej przez Ubezpieczonych do Ubezpieczyciela; oświadczenia bądź korespondencje Ubezpieczonych uważa się za przekazane Ubezpieczycielowi dopiero z dniem ich otrzymania przez Ubezpieczyciela.
12. Ubezpieczający ponosi wobec Ubezpieczyciela odpowiedzialność za szkodę poniesioną przez Ubezpieczyciela na skutek uchybienia przez Ubezpieczającego obowiązkom wskazanym w ust. 7 – jeśli na skutek tego uchybienia Ubezpieczyciel był zmuszony do wypłaty z Umowy ubezpieczenia świadczenia wyższego niż świadczenie, które zostałyby wypłacone, gdyby takie uchybienie nie miało miejsca.

## Okres ubezpieczenia § 4

1. Umowę zawiera się na czas określony, na okres wskazany w polisie (okres ubezpieczenia). W polisie określa się datę i godzinę, od których rozpoczyna się okres ubezpieczenia. Jeśli nie wskazano godziny, ochrona ubezpieczeniowa rozpoczyna się od godziny 0:00, jednak w takim przypadku okres ubezpieczenia może rozpocząć się najwcześniej dnia następnego po zawarciu Umowy.
2. Początek okresu ubezpieczenia nie może przypadać wcześniej niż moment zawarcia Umowy.
3. Ochrona ubezpieczeniowa jest udzielana w okresie ubezpieczenia, jednak w przypadku wcześniejszego rozwiązania Umowy ubezpieczenia wygasa z momentem rozwiązania Umowy.
4. Umowa ubezpieczenia, zawierana na okres nie krótszy niż 12 miesięcy, ulega automatycznemu przedłużeniu na roczny okres ubezpieczenia, przy zachowaniu tego samego zakresu ubezpieczenia, sumy ubezpieczenia i składki, jeśli:
  - 1) żadna ze stron nie złoży drugiej stronie, w nieprzekraczalnym terminie 14 dni przed końcem dotychczasowego okresu ubezpieczenia, pisemnego oświadczenia woli o nieprzedłużeniu Umowy i
  - 2) przed upływem bieżącego okresu ubezpieczenia zostanie zapłacona kolejna składka regularna obejmująca kolejny okres ubezpieczenia.W niniejszym trybie Umowa ubezpieczenia może być przedłużana wielokrotnie.
5. W przypadku określonym w ust. 4 pkt 1), jednocześnie ze złożeniem oświadczenia woli o nieprzedłużeniu Umowy, Ubezpieczający i Ubezpieczyciel najpóźniej na 14 dni przed końcem okresu ubezpieczenia mogą zaproponować drugiej stronie przedłużenie Umowy na roczny okres ubezpieczenia na warunkach odmiennych od dotychczasowych w taki sposób, że:
  - 1) podniesieniu lub obniżeniu ulegnie suma ubezpieczenia lub suma gwarancyjna. Do obliczenia należnej składki użyta zostanie stawka taryfowa stosowana dotychczas w Umowie;
  - 2) zmianie ulegnie zakres ubezpieczenia poprzez rozszerzenie lub ograniczenie zakresu ubezpieczenia o którykolwiek z wariantów wskazanych w § 2 ust. 2, 3, 4 i 7 ROZDZIAŁU II OWU. Do obliczenia należnej składki użyta zostanie stawka taryfowa dotycząca przystąpienia do danego zakresu ubezpieczenia, która miałaby zastosowanie w momencie przystąpienia do ubezpieczenia.
6. W przypadkach, o których mowa w ust. 5, § 6 ust.1 ROZDZIAŁU II OWU stosuje się odpowiednio.

## Rozwiązanie Umowy § 5

1. Jeżeli Umowa zawarta została na okres dłuższy niż 6 miesięcy, Ubezpieczający ma prawo odstąpienia od Umowy, w terminie 30 dni od dnia zawarcia Umowy. Jeśli jednak Ubezpieczający jest przedsiębiorcą, termin ten wynosi 7 dni.
2. Ubezpieczyciel może wypowiedzieć Umowę wyłącznie z ważnych powodów polegających na tym, że w trakcie trwania Umowy (w tym po zgłoszeniu szkody) okaże się, że umyślnie naruszono obowiązki informacyjne związane z zawarciem Umowy, lub Uprawniony popełnił przestępstwo mające na celu uzyskanie od Ubezpieczyciela nienależnego świadczenia z Umowy ubezpieczenia.
3. Umowa rozwiązuje się:
  - 1) z dniem, w którym upłynął okres ubezpieczenia;
  - 2) z dniem, w którym Ubezpieczający odstąpił od Umowy;
  - 3) z dniem, w którym Ubezpieczający bądź Ubezpieczyciel wypowiedział Umowę z przyczyn określonych niniejszymi OWU bądź przepisami prawa;
  - 4) z upływem dnia poprzedzającego dzień, w którym miał rozpocząć się okres ubezpieczenia – jeśli termin płatności składki przypadał przed tym dniem i nie opłacono składki w terminie;
  - 5) z dniem, w którym bezskutecznie minął dodatkowy termin wyznaczony przez Ubezpieczyciela Ubezpieczającemu do zapłaty raty składki;
  - 6) z dniem wypłaty odszkodowania, którego wysokość wyczerpuje sumę ubezpieczenia – w zakresie ubezpieczenia, w ramach którego doszło do wyczerpania sumy ubezpieczenia;
  - 7) z chwilą utraty prawa własności przedmiotu ubezpieczenia – w szczególności na skutek przeniesienia prawa własności, o ile nie zaszły przesłanki dalszego trwania Umowy, określone w OWU;
  - 8) w innych przypadkach przewidzianych przepisami prawa.
4. Rozwiązanie Umowy nie zwalnia Ubezpieczającego z obowiązku zapłaty składki za okres, w jakim Ubezpieczyciel udzielał ochrony ubezpieczeniowej.
5. Jeśli Umowa uległa rozwiązaniu przed upływem okresu ubezpieczenia, Ubezpieczyciel zwróci Ubezpieczającemu odpowiednią część składki liczonej proporcjonalnie za każdy dzień niewykorzystanego okresu ubezpieczenia.
6. Zwrot składki, o którym mowa w ust. 5, nie należy się jednak, jeśli ochrona ubezpieczeniowa została wykorzystana w całości. Do całkowitego wykorzystania ochrony ubezpieczeniowej dochodzi, gdy wypłacono odszkodowanie wyczerpujące sumę ubezpieczenia.
7. Jeżeli Ubezpieczyciel ponosi odpowiedzialność jeszcze przed zaplaceniem składki lub jej pierwszej raty, a składka lub jej pierwsza rata nie została zapłacona w terminie, Ubezpieczyciel może wypowiedzieć umowę ubezpieczenia ze skutkiem natychmiastowym.



## WARUNKI UBEZPIECZENIA

### Zdarzenie § 6

1. Zdarzeniem ubezpieczeniowym jest sytuacja, której zajście powoduje odpowiedzialność Ubezpieczyciela. Odpowiedzialność Ubezpieczyciela powstaje, jeśli zdarzenie ubezpieczeniowe ma miejsce w okresie ubezpieczenia.
2. O ile Umowa nie stanowi inaczej, ubezpieczenie obejmuje wyłącznie bezpośrednie skutki zdarzeń ubezpieczeniowych objętych ochroną ubezpieczeniową, pozostające w normalnym związku przyczynowym z tymi zdarzeniami.
3. Zdarzeniem ubezpieczeniowym są sytuacje wskazane w § 2 ust. 9 Rozdziału II, § 1 ust. 3 Rozdziału III.

### Przedmiot ubezpieczenia § 7

1. Przedmiotem ubezpieczenia może być mienie (koń) i interes majątkowy (odpowiedzialność cywilna) Ubezpieczonego.
2. OWU określa przedmiot ubezpieczenia w ramach danego rodzaju ubezpieczenia.

### Zakres ubezpieczenia § 8

1. Na podstawie OWU, ochrona ubezpieczeniowa może zostać udzielona w zakresie następujących ubezpieczeń:
  - 1) ubezpieczenie koni – Rozdział II;
  - 2) ubezpieczenie odpowiedzialności cywilnej posiadacza konia – Rozdział III,
2. Wybrane przez Ubezpieczającego rodzaje ubezpieczenia oraz warianty ochrony ubezpieczeniowej oznaczone zostają w polisie.
3. Terytorialny zakres ochrony wynika z OWU w zakresie danego rodzaju ubezpieczenia.

### Wspólne wyłączenia odpowiedzialności § 9

1. O ile z postanowień Rozdziału OWU dotyczącego danego rodzaju ubezpieczenia nie wynika inaczej, ubezpieczenie nie obejmuje szkód powstałych wskutek umyślnej winy lub rażącego niedbalstwa Ubezpieczającego lub Ubezpieczonego albo osób, z którymi Ubezpieczający lub Ubezpieczony pozostaje we wspólnym gospodarstwie domowym. Jednak w przypadku szkód powstałych wskutek rażącego niedbalstwa odszkodowanie należy się, o ile jego zapłata odpowiada w danych okolicznościach względem słuszności.
  2. O ile nie umówiono się inaczej, ilekroć w OWU mowa jest o winie umyślnej lub rażącym niedbalstwie Ubezpieczającego lub Ubezpieczonego albo o braku lub ograniczeniu odpowiedzialności Ubezpieczyciela z uwagi na działania lub zaniechania Ubezpieczającego lub Ubezpieczonego, należy przez to rozumieć winę umyślną lub rażące niedbalstwo lub działania lub zaniechania:
    - 1) odpowiednio Ubezpieczającego lub Ubezpieczonego;
    - 2) odpowiednio reprezentantów Ubezpieczającego lub reprezentantów Ubezpieczonego;
    - 3) odpowiednio pracowników lub podwykonawców Ubezpieczającego lub pracowników lub podwykonawców Ubezpieczonego.
  3. W przypadku, gdy Umowa ubezpieczenia dotyczy przedmiotu ubezpieczenia będącego przedmiotem umowy najmu, dzierżawy, użyczenia lub innej podobnej umowy, w ramach której przedmiot ubezpieczenia jest stale wykorzystywany przez posiadacza zależnego, niebędącego właścicielem tego przedmiotu ubezpieczenia (Korzystającego):
    - 1) wszelkie postanowienia OWU dotyczące obowiązków Ubezpieczonego i konsekwencji ich uchybienia stosuje się odpowiednio do Korzystającego;
    - 2) wszelkie postanowienia OWU dotyczące wyłączeń lub ograniczeń odpowiedzialności Ubezpieczyciela z uwagi na działania lub zaniechania Ubezpieczonego stosuje się odpowiednio do Korzystającego;
    - 3) ilekroć w OWU jest mowa o wyłączeniach odpowiedzialności dotyczących działań lub zaniechań osób bliskich Ubezpieczonego, należy przez to rozumieć również działania i zaniechania osób bliskich korzystającego (definicja z § 2 pkt 15 stosuje się odpowiednio).
- Postanowienia ust. 1 i 2 stosuje się odpowiednio.
4. Ponadto z zakresu ochrony ubezpieczeniowej wyłączone są szkody spowodowane przez:
    - 1) sytuacje nadzwyczajne, to jest: działania wojenne, stan wojenny, stan wyjątkowy, wojnę domową, zamieszki, rozruchy, niepokoje społeczne, trzęsienia ziemi, strajki, lokauty oraz akty terroryzmu i sabotażu, a także konfiskatę, nacjonalizację, przetrzymywanie lub zarekwirowanie mienia przez władzę;
    - 2) wyjątkowe czynniki: działanie energii jądrowej lub skażenie radioaktywne, promienie laserowe i maserowe oraz pole magnetyczne i elektromagnetyczne.

### Suma ubezpieczenia § 10

1. Suma ubezpieczenia stanowi górną granicę odpowiedzialności Ubezpieczyciela i jest określona w polisie.
2. W każdym z ubezpieczeń, których dotyczy Umowa przyjmuje się odrębną sumę ubezpieczenia dla poszczególnych przedmiotów lub zakresów ubezpieczenia.
3. Suma ubezpieczenia jest wskazana każdorazowo na polisie.
4. O ile OWU nie stanowi inaczej, suma ubezpieczenia ulega obniżeniu o kwoty wypłaconych odszkodowań. Po całkowitym wyczerpaniu sumy ubezpieczenia w ramach danego ubezpieczenia Umowa w zakresie tego ubezpieczenia rozwiązuje się.
5. Postanowienia ust. 1–4 stosuje się odpowiednio do sumy gwarancyjnej w ubezpieczeniu odpowiedzialności cywilnej posiadacza konia.

### Składka § 11

1. Za udzielenie ochrony ubezpieczeniowej Ubezpieczycielowi należy się składka. Zobowiązaniem do zapłaty składki jest Ubezpieczający.
2. Wysokość składki jest ustalana na podstawie aktualnie obowiązującej taryfy dla danego ubezpieczenia z uwzględnieniem zniżek i zwwyżek w składce wynikających z taryfy. Wysokość składki może zostać również ustalona na podstawie indywidualnej oceny ryzyka dokonanej przez Ubezpieczyciela.
3. Składka opłacana jest jednorazowo lub w ratach. Ilekroć w OWU jest mowa o składce należy rozumieć przez to również pierwszą ratę składki.
4. Wysokość składki lub jej rat oraz terminy płatności wynikają z polisy.
5. Składka powinna zostać opłacona najpóźniej w dniu zawarcia Umowy, chyba że w polisie Ubezpieczyciel wskazał późniejszy termin płatności.
6. W przypadku, gdy termin płatności składki przypada przed początkiem okresu ubezpieczenia, nieopłacenie składki w terminie powoduje automatyczne rozwiązanie Umowy z upływem dnia poprzedzającego dzień, który miał stanowić początek okresu ubezpieczenia.
7. Pozostałe konsekwencje nieopłacenia składki lub jej raty w terminie regulują przepisy Kodeksu cywilnego.
8. W razie rozwiązania Umowy na skutek nieopłacenia składki lub jej raty, wpłacone przez Ubezpieczającego składki podlegają po rozwiązaniu Umowy zwrotowi proporcjonalnie do wykorzystanego okresu ubezpieczenia.
9. Za zapłatę składki lub jej raty uważa się wyłącznie zapłatę kwoty nie mniejszej niż wynikają z polisy.
10. W przypadku zapłaty składki przelewem, za dzień zapłaty uważa się dzień złożenia zlecenia przez Ubezpieczającego pod warunkiem, że na rachunku bankowym Ubezpieczającego znajdowała się wystarczająca ilość środków.

### OBOWIĄZKI UBEZPIECZAJĄCEGO, UBEZPIECZONEGO I UBEZPIECZYCIELA

#### Obowiązki Ubezpieczającego związane z zawarciem Umowy § 12

1. Ubezpieczający ma obowiązek poinformować Ubezpieczyciela o wszystkich znanych sobie okolicznościach, o które Ubezpieczyciel pytał w formularzu wniosku albo przed zawarciem Umowy w innych pismach.
2. W razie zawarcia Umowy na cudzy rachunek obowiązek określony w ust. 1 spoczywa zarówno na Ubezpieczającym, jak i na Ubezpieczonym, chyba że Ubezpieczony nie wiedział o zawarciu Umowy na jego rachunek.
3. Ubezpieczyciel nie ponosi odpowiedzialności, jeśli zdarzenie jest następstwem tych okoliczności, o których Ubezpieczyciel nie wiedział, bądź co do których miał błędne informacje – na skutek naruszenia obowiązku wskazanego w ust. 1. Jeżeli obowiązek ten naruszono z winy umyślnej, w razie wątpliwości przyjmuje się, że zdarzenie i jego następstwa są skutkiem okoliczności, o których mowa w zdaniu poprzednim.

#### Obowiązek informowania o zmianach okoliczności w czasie trwania Umowy § 13

1. Ubezpieczający oraz Ubezpieczony mają obowiązek informowania Ubezpieczyciela o wszelkich zmianach okoliczności, o które Ubezpieczyciel pytał w formularzu wniosku albo w innych pismach przed zawarciem Umowy.
2. Ubezpieczyciel nie ponosi odpowiedzialności, jeśli zdarzenie jest następstwem tych okoliczności, o których Ubezpieczyciel nie wiedział, bądź co do których miał błędne informacje – na skutek naruszenia obowiązku wskazanego w ust. 1. Jeżeli obowiązek ten naruszono z winy umyślnej, w razie wątpliwości przyjmuje się, że zdarzenie i jego następstwa są skutkiem okoliczności, o których mowa w zdaniu poprzednim.



## Obowiązki ubezpieczonego związane z przeciwdziałaniem szkodzie oraz związane z wystąpieniem zdarzenia ubezpieczeniowego

### § 14

1. W przypadku uzyskania informacji o zajściu zdarzenia ubezpieczeniowego, o którym mowa w § 6, które może powodować odpowiedzialność Ubezpieczyciela, Ubezpieczający/Ubezpieczony powinien użyć wszelkich dostępnych środków w celu:
  - 1) zapobieżenia szkodzie lub ratowania przedmiotu ubezpieczenia przed szkodą,
  - 2) jeśli szkoda już wystąpiła:
    - a) odwrócenia szkody,
    - b) zmniejszenia rozmiarów szkody lub
    - c) zapobieżenia jej powiększeniu.
  - 3) o ile to możliwe, Ubezpieczony powinien także podjąć wszelkie kroki zabezpieczające możliwość dochodzenia przez Ubezpieczyciela roszczeń odszkodowawczych wobec osób odpowiedzialnych za szkodę.
2. W przypadku wystąpienia zdarzenia ubezpieczeniowego Ubezpieczający lub Ubezpieczony powinni także podjąć działania przewidziane w postanowieniach OWU dla danego rodzaju ubezpieczenia (Rozdział II lub Rozdział III OWU).

## Konsekwencje uchybienia obowiązkowi wskazanym w § 14

### § 15

1. Jeśli Ubezpieczający lub Ubezpieczony z winy umyślnej lub rażącego niedbalstwa nie wykona obowiązków wskazanych w § 14 i na skutek tego niemożliwe jest w postępowaniu likwidacyjnym ustalenie okoliczności lub skutków zdarzenia – Ubezpieczyciel nie wypłaci odszkodowania bądź jego części – proporcjonalnie do zakresu, w jakim brak jest możliwości ustalenia okoliczności lub skutków zdarzenia. Jednak Ubezpieczyciel wypłaci odszkodowanie w przypadku, gdy uprawniony udowodni zasadność i wysokość dochodzonego roszczenia.
2. Ponadto, jeżeli Ubezpieczający lub Ubezpieczony z winy umyślnej lub rażącego niedbalstwa nie wykonał obowiązków, o których mowa w § 14, czego skutkiem jest:
  - 1) brak możliwości odwrócenia szkody,
  - 2) powiększenie szkody lub
  - 3) brak możliwości skutecznego dochodzenia przez Ubezpieczyciela roszczeń regresowych wobec osób odpowiedzialnych za szkodę,Ubezpieczyciel nie ponosi odpowiedzialności za taką szkodę lub jej część, która jest związana z niewykonaniem tych obowiązków (w takim zakresie, w jakim istnieje związek przyczynowy pomiędzy brakiem możliwości odwrócenia szkody, powiększeniem szkody lub brakiem możliwości skutecznego dochodzenia przez Ubezpieczyciela roszczeń regresowych a niewykonaniem obowiązków przez Ubezpieczającego/ Ubezpieczonego). W przypadku, gdy odszkodowanie zostało już wypłacone, Ubezpieczyciel w takim samym zakresie może domagać się od Ubezpieczonego zwrotu całości wypłaconego odszkodowania bądź jego odpowiedniej części.
3. W ubezpieczeniu odpowiedzialności cywilnej posiadacza koni, w stosunku do poszkodowanego Ubezpieczyciel ponosi pełną odpowiedzialność, to jest nie podlegającą ograniczeniu, o którym mowa w ustępach poprzednich. W przypadku wypłaty przez Ubezpieczyciela odszkodowania na rzecz poszkodowanego w pełnej wysokości, Ubezpieczający lub Ubezpieczony jest zobowiązany do zwrotu Ubezpieczycielowi kwoty, która nie została przez Ubezpieczyciela wypłacona, gdyby nie uchybienie obowiązkowi, o których mowa w § 14.
4. Postanowienia Rozdziałów OWU dla danego rodzaju ubezpieczenia mogą również przewidywać inne konsekwencje uchybienia szczegółowym obowiązkom Ubezpieczającego/Ubezpieczonego wskazanym w tych Rozdziałach (Rozdział II lub Rozdział III OWU).

## Obowiązki Ubezpieczyciela

### § 16

Poza innymi obowiązkami wynikającymi z Umowy, na Ubezpieczycielu spoczywają również następujące obowiązki:

- 1) terminowo oraz z należytą starannością wykonywać zobowiązania przewidziane Umową ubezpieczenia;
- 2) przyjmować oświadczenia kierowane ze strony Ubezpieczającego, Ubezpieczonego i innych osób Uprawnionych;
- 3) informować osoby Uprawnione do otrzymania świadczenia o wszelkich dokumentach niezbędnych do ustalenia odpowiedzialności Ubezpieczyciela i rozmiaru szkody;
- 4) zawiadamiać osoby Uprawnione do świadczenia o przyczynach niezaspokojenia ich roszczeń w części lub całości.

## LIKwidacja SZKODY I WYPŁATA Świadczenia

## Sposób ustalania wysokości szkody

### § 17

W razie zajścia zdarzenia, wysokość szkody w przedmiocie ubezpieczenia ustala się według zasad przewidzianych w OWU dla danego rodzaju ubezpieczenia.

## Świadczenie pieniężne Ubezpieczyciela

### § 18

1. Świadczenie Ubezpieczyciela polega na wypłacie przez Ubezpieczyciela odszkodowania lub umówionej sumy pieniężnej w przypadku zajścia zdarzenia ubezpieczeniowego.
2. Wysokość odszkodowania równa jest wysokości poniesionej szkody, z uwzględnieniem ograniczeń zakresu ubezpieczenia, wynikających z OWU i treści Umowy.
3. Poza wypłacanym odszkodowaniem, Ubezpieczyciel zwraca również wszelkie koszty związane z podjętymi przez Ubezpieczonego działaniami, związanymi z ratowaniem przedmiotu ubezpieczenia oraz zabezpieczeniem roszczeń regresowych, o których to działaniach mowa w § 14 ust. 1 lub 2. Koszty te zostaną zwrócone przez Ubezpieczyciela w granicach sumy ubezpieczenia dotyczącej przedmiotu ubezpieczenia, którego te działania dotyczyły. Zwrot kosztów należy się pod warunkiem, że działania te były celowe – nawet, jeśli okazały się nieskuteczne oraz pod warunkiem, że Ubezpieczony nie otrzymał zwrotu tych kosztów z innego źródła.

## Postępowanie wyjaśniające

### § 19

Po otrzymaniu zawiadomienia o zajściu zdarzenia objętego ochroną ubezpieczeniową, w terminie 7 dni od dnia otrzymania tego zawiadomienia, Ubezpieczyciel informuje o tym Ubezpieczającego i Ubezpieczonego, jeżeli nie są oni osobami występującymi z tym zawiadomieniem oraz podejmuje postępowanie dotyczące ustalenia stanu faktycznego zdarzenia, zasadności zgłoszonych roszczeń i wysokości świadczenia, a także informuje osobę występującą z roszczeniem pisemnie lub w inny sposób, na który osoba ta wyraziła zgodę, jakie dokumenty są potrzebne do ustalenia odpowiedzialności zakładu ubezpieczeń lub wysokości świadczenia, jeżeli jest to niezbędne do dalszego prowadzenia postępowania.

## Rzeczoznawcy (eksperti)

### § 20

1. Zarówno Ubezpieczony, jak i Ubezpieczyciel mogą powoływać rzeczoznawców (ekspertów) w celu ustalenia przyczyny zdarzenia i wysokości świadczenia pieniężnego Ubezpieczyciela.
2. W razie rozbieżności w opiniach rzeczoznawców strony mogą powołać rzeczoznawcę opiniującego, który na podstawie przedłożonych do wglądu ekspertyz i własnej oceny stanu faktycznego wydaje wiążącą strony opinię.
3. O ile Umowa nie stanowi inaczej, każda ze stron ponosi koszty rzeczoznawcy, którego powołała. Koszty rzeczoznawcy opiniującego, o którym mowa w ust. 2 ponoszą obie strony w równych częściach.

## Dokumenty niezbędne do wypłaty świadczenia pieniężnego Ubezpieczyciela

### § 21

1. Ubezpieczyciel zastrzega sobie prawo weryfikacji przedłożonych przez Ubezpieczonego rachunków, kosztorysów i innych dokumentów oraz zasięgnięcia opinii specjalistów.
2. Ubezpieczyciel ma prawo wyznaczenia niezależnego eksperta w celu określenia przyczyny zdarzenia, wartości szkody i należnego świadczenia pieniężnego Ubezpieczyciela oraz w celu udzielenia Ubezpieczonemu instrukcji i wskazówek dotyczących postępowania zmierzającego do złagodzenia skutków zdarzenia lub zminimalizowania wartości szkody.
3. Ubezpieczony jest obowiązany dostarczyć Ubezpieczycielowi lub wyznaczonemu przez niego ekspertowi wskazane przez nich dokumenty, niezbędne do rozpatrzenia wniosku o wypłatę świadczenia pieniężnego Ubezpieczyciela, w szczególności paszport konia, zdjęcia RTG oraz opinię lekarza weterynarii o stanie zdrowia konia.



## Termin i podstawa wypłaty świadczenia pieniężnego Ubezpieczyciela § 22

1. Ubezpieczyciel wypłaca świadczenie pieniężne na podstawie uznania roszczenia Uprawnionego z Umowy w wyniku własnych ustaleń dokonanych po otrzymaniu zawiadomienia o wystąpieniu zdarzenia, zawartej ugody lub prawomocnego orzeczenia sądu.
2. Ubezpieczyciel obowiązany jest do wypłaty świadczenia pieniężnego w terminie 30 dni od daty otrzymania zawiadomienia o zdarzeniu.
3. Jeżeli w tym terminie wyjaśnienie okoliczności koniecznych do ustalenia odpowiedzialności Ubezpieczyciela albo wysokości świadczenia pieniężnego Ubezpieczyciela, mimo zachowania należytej staranności okazało się niemożliwe – w terminie 14 dni od daty wyjaśnienia tych okoliczności. Jednak bezsporną część odszkodowania Ubezpieczyciel wypłaca w terminie 30 dni od daty otrzymania zawiadomienia o zdarzeniu.
4. Jeżeli w terminach określonych w Umowie lub ustawie Ubezpieczyciel nie wypłaci świadczenia pieniężnego, zawiadamia pisemnie osobę zgłaszającą roszczenie o przyczynach niemożności zaspokojenia jej roszczeń w całości lub części.
5. Jeżeli świadczenie pieniężne nie przysługuje lub przysługuje w innej wysokości niż określona w zgłoszonym roszczeniu, Ubezpieczyciel informuje o tym pisemnie osobę występującą z roszczeniem, wskazując na okoliczności oraz podstawę prawną uzasadniającą całkowitą lub częściową odmowę wypłaty świadczenia pieniężnego, z pouczeniem o możliwości dochodzenia roszczeń na drodze sądowej.

## Przejęcie roszczeń odszkodowawczych na Ubezpieczyciela § 23

1. Z dniem wypłaty odszkodowania przysługujące Ubezpieczonemu roszczenie do osoby trzeciej odpowiedzialnej za szkodę, do wysokości wypłaconego odszkodowania, przechodzi na Ubezpieczyciela.
2. Roszczenie, o którym mowa w ust. 1, nie przechodzi na Ubezpieczyciela, jeśli sprawcą szkody jest osoba, z którą Ubezpieczony pozostaje we wspólnym gospodarstwie domowym, chyba że osoba ta wyrządziła szkodę umyślnie.
3. Ubezpieczony obowiązany jest dostarczyć Ubezpieczycielowi wszelkie żądane przez niego informacje i dokumenty oraz dokonać czynności niezbędnych dla skutecznego dochodzenia przez Ubezpieczyciela praw określonych w ust. 1. Skutki uchybienia powyższemu obowiązкови określa § 15.
4. W razie zrzeczenia się przez Ubezpieczonego – bez zgody Ubezpieczyciela – praw, o których mowa w ust. 1 lub uchybienia obowiązkowi wskazanym w ust. 3, Ubezpieczyciel może odmówić wypłaty odszkodowania w całości lub w części, chyba że nie miało to wpływu na możliwość skutecznego dochodzenia przez Ubezpieczyciela roszczeń regresowych wobec osoby odpowiedzialnej za szkodę.

## Postanowienia końcowe § 24

1. Wszelkie zawiadomienia i oświadczenia stron, związane z Umową ubezpieczenia, zawartą na podstawie OWU, powinny być składane na piśmie za pokwitowaniem lub przesyłane listem poleconym albo jeżeli obie strony Umowy wyraziły na to uprzednią zgodę, przesyłane drogą elektroniczną.
2. Strony Umowy są zobowiązane zawiadamiać o każdorazowej zmianie danych adresowych.
3. Będący osobą fizyczną Ubezpieczający, Ubezpieczony, Uposażony lub uprawniony z umowy ubezpieczenia do otrzymania odszkodowania lub świadczenia („Klient”) może składać w każdym czasie zastrzeżenia dotyczące usług świadczonych przez Generali, w tym skargi i zażalenia („reklamacje”). Reklamacje mogą być składane również przez poszukującego ochrony ubezpieczeniowej lub zleceniodawcę gwarancji ubezpieczeniowej, jak również ubezpieczających lub ubezpieczonych, w tym będących osobami prawnymi lub spółkami nieposiadającymi osobowości prawnej.
4. Reklamacje mogą być składane:
  - 1) w formie pisemnej – osobiście w siedzibie Generali, Senatorska 18, 00-082 Warszawa lub jednostce obsługującej klientów, albo przesyłane przesyłką pocztową,
  - 2) ustnie – telefonicznie pod numerem +48 913 913 913 albo osobiście do protokołu podczas wizyty klienta w miejscu, o którym mowa w pkt 1 powyżej.
5. Reklamacja powinna zawierać dane Klienta umożliwiające jego identyfikację, numer polisy oraz zastrzeżenia zgłaszane przez Klienta.
6. Generali rozpatruje reklamację niezwłocznie po jej otrzymaniu. Odpowiedź na reklamację jest udzielana bez zbędnej zwłoki, jednak nie później niż w terminie 30 dni od chwili otrzymania reklamacji, chyba że mają miejsce szczególnie skomplikowane okoliczności, uniemożliwiające rozpatrzenie reklamacji i udzielenia odpowiedzi w tym terminie. W takim przypadku Generali poinformuje Klienta, który złożył reklamację o przyczynach opóźnienia, okolicznościach, które muszą zostać ustalone dla rozpatrzenia sprawy oraz określi przewidywany termin rozpatrzenia reklamacji i udzielenia odpowiedzi, który nie może przekroczyć 60 dni od dnia otrzymania reklamacji.

7. Odpowiedź na reklamację jest udzielana w postaci papierowej lub za pomocą innego trwałego nośnika. Na wniosek Klienta odpowiedź na reklamację może być dostarczona pocztą elektroniczną.
8. Spór między Klientem a Generali może być zakończony w drodze pozasądowego postępowania w sprawie rozwiązywania sporów między klientami a podmiotami rynku finansowego zgodnie z obowiązującymi przepisami prawa, przed Rzecznikiem Finansowym ([www.rf.gov.pl](http://www.rf.gov.pl))
9. Skargi i zażalenia składane przez inne podmioty, niż wymienione w ust. 1 powyżej lub w innej formie, niż określona w ust. 2 powyżej, dotyczące działania lub zaniechania Generali związanego z zawarciem lub wykonaniem umowy ubezpieczenia, powinny zawierać dane i informacje, o których mowa w ust. 3 powyżej. Skargi i zażalenia, o których mowa w zdaniu poprzedzającym są rozpatrywane w terminie 30 dni od ich otrzymania przez Generali, najpóźniej w terminie 14 dni od wyjaśnienia okoliczności niezbędnych do ich załatwienia. Generali informuje zainteresowanego o sposobie załatwienia skargi lub zażalenia niezwłocznie po ich rozpatrzeniu, w sposób uzgodniony z tą osobą. Do skarg i zażaleń składanych zgodnie z niniejszym ustępem nie mają zastosowania postanowienia ust. 4-6 powyżej.
10. Niezależnie od powyższego Klient może składać skargi i zażalenia na działalność Generali do uprawnionych organów, np. Komisji Nadzoru Finansowego, miejskiego lub powiatowego Rzecznika Konsumentów oraz innych organów zajmujących się ochroną klientów podmiotów rynku finansowego.
11. Zgodnie z Rozporządzeniem Parlamentu Europejskiego i Rady (UE) Nr 524/2013 z dnia 21 maja 2013 r. w sprawie internetowego systemu rozstrzygania sporów konsumenckich oraz zmiany rozporządzenia (WE) nr 2006/2004 i dyrektywy 2009/22/WE (rozporządzenie w sprawie ODR w sporach konsumenckich), istnieje możliwość pozasądowego rozstrzygania sporów dotyczących zobowiązań umownych wynikających z internetowych umów sprzedaży lub umów o świadczenie usług zawieranych między konsumentami mieszkającymi w Unii Europejskiej a przedsiębiorcami mającymi siedzibę w Unii Europejskiej. Rozstrzygnięcie ww. sporów odbywa się za pośrednictwem platformy ODR dostępnej pod następującym adresem: <https://webgate.ec.europa.eu/odr/main/?event=main.home.show&lng=PL>. Adres poczty elektronicznej Generali: [centrumklienta@generali.pl](mailto:centrumklienta@generali.pl).
12. Podmioty określone w ust. 1, mogą składać zastrzeżenia dotyczące usług świadczonych przez brokerów ubezpieczeniowych, agentów ubezpieczeniowych i agentów oferujących ubezpieczenia uzupełniające, wykonujących czynności agencyjne na rzecz więcej niż jednego zakładu ubezpieczeń w zakresie tego samego działu ubezpieczeń (zgodnie z załącznikiem do ustawy o działalności ubezpieczeniowej i reasekuracyjnej), w zakresie niezwiązanym z udzielaną ochroną ubezpieczeniową, w sposób ustalony przez te podmioty rynku finansowego.
13. Generali podlega nadzorowi Komisji Nadzoru Finansowego.
14. Językiem obowiązującym w relacjach stron jest język polski.
15. Sądem właściwym do rozstrzygania sporów z umowy ubezpieczenia jest sąd właściwości ogólnej lub sąd właściwy miejscowo ze względu na miejsca zamieszkania lub siedzibę Ubezpieczającego, Ubezpieczonego, Uprawnionego lub innej osoby uprawnionej z umowy ubezpieczenia, jak również sąd właściwy dla miejsca zamieszkania spadkobiercy Ubezpieczonego lub spadkobiercy osoby uprawnionej z umowy ubezpieczenia.
16. Za zgodą obu stron umowy ubezpieczenia mogą zostać wprowadzone do niej postanowienia dodatkowe lub odmienne od OWU.

## § 25

Prawem właściwym dla Umowy ubezpieczenia jest prawo polskie.

## § 26

Niniejsze ogólne warunki ubezpieczenia zostały zatwierdzone przez Zarząd Ubezpieczyciela i mają zastosowanie do Umów zawieranych od dnia 20 stycznia 2022 r.

# ROZDZIAŁ II UBEZPIECZENIE KONI

## Przedmiot ubezpieczenia § 1

1. Przedmiotem ubezpieczenia jest koń, wskazany na polisie, którego Ubezpieczony jest właścicielem lub posiada do niego inny tytuł prawny.
2. Ubezpieczeniem mogą być objęte wyłącznie konie, które ukończyły minimalny wiek przyjęcia do ubezpieczenia, zgodnie z Tabelą nr 1.
3. Dla Umów ubezpieczenia ulegających wznowieniu na podstawie § 4 ust. 4 i 5 Rozdziału I OWU ograniczenie, o którym mowa w ust. 2, nie obowiązuje.
4. W przypadku ubezpieczenia trwałej utraty zdolności rozplodowej:
  - 1) w odniesieniu do ogierów – do ubezpieczenia mogą zostać zgłoszone tylko zarejestrowane ogiery hodowlane;





- 2) w odniesieniu do klaczy – do ubezpieczenia mogą zostać zgłoszone tylko zarejestrowane klacze hodowlane, w przypadku których możliwe jest udowodnienie normalnego przebiegu przynajmniej jednego porodu i urodzenie zdrowego źrebęcia w roku poprzedzającym ubezpieczenie.

## Zakres ubezpieczenia i zdarzenie ubezpieczeniowe § 2

1. Umowa ubezpieczenia w zakresie podstawowym może zostać zawarta w wariantach Basic, Standard, Premium lub Operacje.
2. Ubezpieczenie w wariantach **Basic** obejmuje:
  - 1) śmierć lub uśmiercenie z konieczności w wyniku wypadku zwierzęcia (również podczas transportu),
  - 2) kradzież lub rabunek oraz ubój z zamiarem kradzieży.
3. Ubezpieczenie w wariantach **Standard** obejmuje:
  - 1) śmierć lub uśmiercenie z konieczności:
    - a) w wyniku wypadku zwierzęcia (również podczas transportu),
    - b) w wyniku ciąży i porodu,
    - c) w wyniku choroby,
    - d) w wyniku operacji lub kastracji,
  - 2) kradzież lub rabunek oraz ubój z zamiarem kradzieży.
4. Ubezpieczenie w wariantach **Premium** obejmuje:
  - 1) śmierć lub uśmiercenie z konieczności oraz trwałą utratę zdolności użytkowej koni:
    - a) w wyniku wypadku zwierzęcia (również podczas transportu),
    - b) w wyniku ciąży i porodu,
    - c) w wyniku choroby,
    - d) w wyniku operacji lub kastracji,
  - 2) kradzież lub rabunek oraz ubój z zamiarem kradzieży.
5. Ubezpieczenie w wariantach **Operacje** obejmuje udział w kosztach operacji przeprowadzonej w przypadku nagłej zmiany stanu zdrowia konia, pod warunkiem, że operacja spełnia warunki określone w ust. 10. Umowa ubezpieczenia w wariantach Operacje może zostać zawarta w pakiecie Podstawowym, Komfort lub Komfort Plus.
  - 1) Ubezpieczenie zawierane w pakiecie **Podstawowym** obejmuje udział w kosztach operacji:
    - a) z limitem odpowiedzialności do kwoty 4 000 zł na jedno zdarzenie przy operacyjnym leczeniu kolek żołądkowo-jelitowych, operacjach na otwartej jamie brzusznej lub klatce piersiowej, operacyjnym leczeniu złamań,
    - b) z limitem odpowiedzialności do kwoty 1 500 zł na jedno zdarzenie przy operacyjnym usuwaniu zmian nowotworowych, organów lub części organów, operacji zęba lub szczęki, operacjach w przypadku urazowego i nagłego zerwania ścięgien, mięśni lub więzadeł, operacji w przypadku ran, operacyjnej pomocy przy porodzie i wszystkich innych operacjach mających na celu leczenie nagłych przypadków zagrażających życiu.

Łączny limit odpowiedzialności Ubezpieczyciela na wszystkie zdarzenia określone w ppkt a) i b) wynosi 25 000 zł w rocznym okresie ubezpieczenia w odniesieniu do jednego ubezpieczonego konia.

  - 2) Ubezpieczenie zawierane w pakiecie **Komfort** obejmuje udział w kosztach operacji:
    - a) z limitem odpowiedzialności do kwoty 8 000 zł na jedno zdarzenie przy operacyjnym leczeniu kolek żołądkowo-jelitowych, operacjach na otwartej jamie brzusznej lub klatce piersiowej, operacyjnym leczeniu złamań,
    - b) z limitem odpowiedzialności do kwoty 2 500 zł na jedno zdarzenie przy operacyjnym usuwaniu zmian nowotworowych, organów lub części organów, operacji zęba lub szczęki, operacjach w przypadku urazowego i nagłego zerwania ścięgien, mięśni lub więzadeł, operacji w przypadku ran, operacyjnej pomocy przy porodzie i wszystkich innych operacjach mających na celu leczenie nagłych przypadków zagrażających życiu.

Łączny limit odpowiedzialności Ubezpieczyciela na wszystkie zdarzenia określone w ppkt a) i b) wynosi 50 000 zł w rocznym okresie ubezpieczenia w odniesieniu do jednego ubezpieczonego konia.

  - 3) Ubezpieczenie zawierane w pakiecie **Komfort Plus** obejmuje udział w kosztach operacji:
    - a) z limitem odpowiedzialności do kwoty 12 000 zł na jedno zdarzenie przy operacyjnym leczeniu kolek żołądkowo-jelitowych,
    - b) z limitem odpowiedzialności do kwoty 12 000 zł na jedno zdarzenie przy operacjach na otwartej jamie brzusznej lub klatce piersiowej, operacyjnym leczeniu złamań,
    - c) z limitem odpowiedzialności do kwoty 3 500 zł na jedno zdarzenie przy operacyjnym usuwaniu zmian nowotworowych, organów lub części organów, operacji zęba lub szczęki, operacjach w przypadku urazowego i nagłego zerwania ścięgien, mięśni lub więzadeł, operacji w przypadku ran, operacyjnej pomocy przy porodzie i wszystkich innych operacjach mających na celu leczenie nagłych przypadków zagrażających życiu,
    - d) z limitem odpowiedzialności do kwoty 2 500 zł na jedno zdarzenie przy zabiegach operacyjnych w obszarze zębów lub szczęki przeprowadzanych w sedacji w zakładzie leczniczym dla zwierząt.

- Łączny limit odpowiedzialności Ubezpieczyciela na wszystkie zdarzenia określone w ppkt a)–d) wynosi 50 000 zł w rocznym okresie ubezpieczenia w odniesieniu do jednego ubezpieczonego konia.
6. Umowę ubezpieczenia można zawrzeć również w zakresie rozszerzonym, obejmującym wybrane przez Ubezpieczającego ryzyka dodatkowe, wskazane w ust. 7 (poza ryzykami wchodzącymi w zakres ochrony ubezpieczeniowej dla danego wariantu ochrony zgodnie z ust. 2 do 4).
  7. Zakres ubezpieczenia może zostać rozszerzony o:
    - 1) ubezpieczenie trwałej utraty zdolności użytkowej w wyniku wypadku zwierzęcia w wariantach Basic oraz Standard. Ochrona ubezpieczeniowa obejmuje ryzyko trwałej utraty zdolności użytkowej w wyniku wypadku zwierzęcia (również podczas transportu);
    - 2) ubezpieczenie trwałej utraty zdolności rozplodowej w wyniku wypadku zwierzęcia w wariantach Basic. Ochrona ubezpieczeniowa obejmuje ryzyko trwałej utraty zdolności do rozrodu w wyniku wypadku zwierzęcia (również podczas transportu);
    - 3) ubezpieczenie trwałej utraty zdolności rozplodowej w wariantach Standard lub Premium. Ochrona ubezpieczeniowa obejmuje ryzyko niezdatności do rozrodu:
      - a) w wyniku wypadku zwierzęcia (również podczas transportu),
      - b) w wyniku ciąży lub porodu,
      - c) w wyniku choroby,
      - d) w wyniku operacji.
    - 4) ubezpieczenie udziału w kosztach operacji kolki żołądka i jelit w wariantach Basic, Standard i Premium – ubezpieczeniem objęta jest nagła zmiana stanu zdrowia wymagająca operacji chirurgicznej kolki żołądka i jelit, pod warunkiem, że operacja spełnia warunki określone w ust. 10. Ochrona ubezpieczeniowa obejmuje pokrycie kosztów operacyjnego leczenia kolek żołądkowo-jelitowych do wysokości:
      - a) w wariantach Podstawowym – z limitem odpowiedzialności do kwoty 4 000 zł na jedno zdarzenie i 25 000 zł na wszystkie zdarzenia w rocznym okresie ubezpieczenia,
      - b) w wariantach Komfort – z limitem odpowiedzialności do kwoty 8 000 zł na jedno zdarzenie i 50 000 zł na wszystkie zdarzenia w rocznym okresie ubezpieczenia.
    - 5) ubezpieczenie płodu i źrebaka w wariantach Standard i Premium – ubezpieczeniem objęta jest utrata płodu lub źrebaka przez klacz objętą ubezpieczeniem wskutek tego że:
      - a) płód w wieku od ukończenia 6 miesięcy ciąży licząc od daty krycia został poroniony lub przyszedł na świat martwy;
      - b) płód w wieku od ukończenia 6 miesięcy ciąży licząc od daty krycia utracił życie wskutek padnięcia lub uśmiercenia z konieczności ubezpieczonej klaczy z powodu choroby, operacji, wypadku zwierzęcia, również podczas transportu;
      - c) źrebię do ukończenia 7 dnia życia padło lub zostało uśmiercone z konieczności z powodu choroby, operacji, wypadku zwierzęcia, również podczas transportu.
  8. Konie objęte są ochroną ubezpieczeniową na terytorium Polski. Konie są również objęte ochroną ubezpieczeniową poza terytorium Polski – na terenie państw Unii Europejskiej, jednak jednorazowy czas przebywania poza terytorium Polski nie może być dłuższy niż 6 miesięcy.
  9. Zdarzeniem ubezpieczeniowym jest:
    - 1) w wariantach Basic, Standard, Premium – śmierć konia, uśmiercenie z konieczności konia, powstanie trwałej utraty zdolności użytkowej konia, kradzież bądź rabunek konia;
    - 2) w wariantach Operacje i ryzyku dodatkowym udziału w kosztach operacji kolki żołądka i jelit – nagła zmiana stanu zdrowia wymagająca operacji;
    - 3) w ubezpieczeniu pozostałych ryzyk dodatkowych: powstanie trwałej utraty zdolności rozplodowej konia, powstanie trwałej utraty zdolności użytkowej konia, utrata płodu w wieku od ukończenia 6 miesięcy ciąży licząc od daty krycia, śmierć źrebęcia do ukończenia 7 dnia życia, uśmiercenie z konieczności źrebęcia do ukończenia 7 dnia życia.
  10. W wariantach Operacje i ryzyku dodatkowym udziału w kosztach operacji kolki żołądka i jelit zastosowanie mają następujące zasady:
    - 1) Odpowiedzialność Ubezpieczyciela istnieje jedynie w przypadku, gdy przeprowadzona Operacja spełniała łącznie następujące warunki:
      - a) została przeprowadzona w zakładzie leczniczym dla zwierząt,
      - b) została przeprowadzona w znieczuleniu ogólnym,
      - c) miała na celu ratowanie życia konia;
    - 2) Ubezpieczyciel ponosi odpowiedzialność za pierwszą oraz każdą następną Operację, która była konieczna w związku z nagłą zmianą stanu zdrowia konia jako wspólną przyczyną tych Operacji. Koszty Operacji związanych z taką jedną przyczyną uważa się za koszty poniesione w związku z zajściem jednego zdarzenia ubezpieczeniowego. W konsekwencji do łącznych kosztów wszystkich takich Operacji ma zastosowanie wspólny limit odpowiedzialności „na jedno zdarzenie” wskazany dla danego rodzaju operacji w postanowieniach ust. 5 lub ust. 7 pkt 4) powyżej.

**Tabela nr 1 Wiek/stan konia przyjmowanego do ubezpieczenia**

Wariant ubezpieczenia/ ryzyko dodatkowe	Sposób użytkowania	Minimalny wiek/ stan konia	Maksymalny wiek/ stan konia
Basic	wyścigi	ukończony 7 dzień życia	konie biegające po płaskim i biegające przez przeszkody – 4 lata klusaki – 7 lat
	pozostałe	ukończony 7 dzień życia	brak ograniczenia
Standard	wyścigowe	klusaki i konie biegające po płaskim – ukończony 7 dzień życia konie biegające przez przeszkody – ukończone 2 lata	konie biegające przez przeszkody – 4 lata klusaki, konie biegające po płaskim – 7 lat
	hodowlane	ogier – ukończone 2 lata klacz – ukończone 3 lata	13 lat
	pozostałe	ukończony 7 dzień życia	18 lat
Premium	-	ukończony 7 dzień życia	18 lat
Operacje	-	ukończony 7 dzień życia	brak ograniczenia
Trwała utrata zdolności rozplodowej	hodowlane	ogier – ukończone 2 lata klacz – ukończone 3 lata	13 lat
Trwała utrata zdolności użytkowej w wyniku wypadku	-	ukończony 7 dzień życia	18 lat
Udział w kosztach operacji kolki	-	ukończony 7 dzień życia	brak ograniczenia
Ubezpieczenie płodu i źrebaka	klacze hodowlane	ukończony 6 miesiąc ciąży licząc od daty krycia	ukończony 8 miesiąc ciąży licząc od daty krycia

**Wyłączenia odpowiedzialności § 3**

- Ubezpieczyciel nie odpowiada za szkody powstałe wskutek:
  - choroby zakaźnej, podlegającej obowiązkowi zwalczania – zgodnie z aktualnie obowiązującymi przepisami ustawy o ochronie zdrowia zwierząt oraz zwalczaniu chorób zakaźnych zwierząt;
  - następstw wad lub chorób istniejących w momencie rozpoczęcia ubezpieczenia, łącznie z wrodzonymi wadami rozwojowymi i genetycznymi;
  - wad lub chorób, które istniały w chwili zawierania Umowy ubezpieczenia, chyba że Ubezpieczyciel przed zawarciem Umowy ubezpieczenia został pisemnie lub w formie dokumentowej lub elektronicznej poinformowany o ich istnieniu i zawarł pomimo to Umowę ubezpieczenia;
  - przewożenia koni nieprzystosowanym do tego celu środkiem transportu;
  - użytkowania konia w sposób inny niż określono to w Umowie ubezpieczenia lub użytkowania konia do celów niezgodnych z jego przeznaczeniem, określonym w Umowie ubezpieczenia;
  - powodzi, podtopień i zalań, spływu wód po stokach i zboczach, osiadania gruntu;
  - systematycznego działania hałasu, wibracji, ciepła lub innych czynników.
- Ochroną ubezpieczeniową nie są objęte również:
  - szkody w zwierzętach skonfiskowanych, zajętych lub zarekwirowanych przez władze;
  - o ile nie zniesiono poniższych wyłączeń za dopłatą dodatkowej składki – zdarzenia ubezpieczeniowe spowodowane:
    - udziałem koni w egzaminach na klasy jeździeckie,
    - ciągnięciem drewna, bryczki, powozu lub sani,
    - udziałem koni w rajdach długodystansowych,
    - udziałem koni w WKKW,
    - udziałem koni w wyścigach,
    - udziałem koni w grze w polo.
- W przypadku ryzyka dodatkowego – ubezpieczenia trwałej utraty zdolności użytkowej w skutek wypadku zwierzęcia (wariant Basic) ochrona ubezpieczeniowa jest wyłączona:

- jeżeli przyczyna utraty zdolności użytkowej była spowodowana:
  - przyrodzonym lub nabytym sposobem zachowania zwierzęcia, chyba że strony umówiły się inaczej,
  - niezdadnością na skutek ataksji spowodowanej wypadkiem zwierzęcia lub skaleczeń ścięgien spowodowanych wypadkiem zwierzęcia;
- w odniesieniu do koni wyścigowych.
- W przypadku ryzyka trwałej utraty zdolności użytkowej w wariantcie Premium ochrona ubezpieczeniowa jest wyłączona:
  - jeżeli przyczyna utraty zdolności użytkowej była spowodowana przyrodzonym lub nabytym sposobem zachowania zwierzęcia (w szczególności złośliwością, łykawością lub tkaniem, narowami zwierzęcia, niechęcią do noszenia siodła, do podkuwania lub do obciążania),
  - w odniesieniu do koni, które posiadają klasę rentgenowską III lub IV, chyba że strony umówiły się inaczej,
  - w odniesieniu do koni biorących udział w wyścigach, grze w polo lub WKKW.
- W przypadku ryzyka dodatkowego – ubezpieczenia trwałej utraty zdolności rozplodowej dla ogierów lub klaczy hodowlanych w wariantcie Basic i Standard ochrona ubezpieczeniowa jest wyłączona:
  - jeżeli przyczyna utraty zdolności rozplodowej była spowodowana:
    - przyrodzonym lub nabytym sposobem zachowania zwierzęcia (w szczególności złośliwością), chyba że strony umówiły się inaczej,
    - niezdadnością na skutek ataksji spowodowanej wypadkiem zwierzęcia lub skaleczeń ścięgien spowodowanych wypadkiem,
  - w odniesieniu do koni wyścigowych.
- W przypadku ryzyka dodatkowego – ubezpieczenia trwałej utraty zdolności rozplodowej dla ogierów lub klaczy hodowlanych w wariantcie Premium ochrona ubezpieczeniowa jest wyłączona:
  - jeżeli przyczyna utraty zdolności rozplodowej była spowodowana przyrodzonym lub nabytym sposobem zachowania zwierzęcia (w szczególności złośliwością), chyba że strony umówiły się inaczej;
  - w odniesieniu do koni biorących udział w wyścigach, grze w polo lub WKKW.
- W przypadku wariantu Operacje ubezpieczenie nie obejmuje:
  - operacji plastycznych,
  - operacji stawów mających na celu usunięcie wolnych ciał stawowych (chip),
  - kastracji i sterylizacji,
  - podkuwania kopyt,
  - protezy zębowej (protetyka),
  - operacji w przypadku dychawicy świszczącej oraz łykawości,
  - operacji korygujących deformację, wady postawy,
  - nakładów poniesionych na dojazd do zakładu leczniczego dla zwierząt, wystawienie świadectw zdrowia oraz ekspertyz, a także oznakowania zwierząt objętych ubezpieczeniem;
  - operacji wykonanych w innych miejscach niż zakłady lecznicze dla zwierząt, które spełniają określone w ustawie z dnia 18 grudnia 2003 r. o zakładach leczniczych dla zwierząt oraz rozporządzeniach wykonawczych do tej ustawy warunki umożliwiające przeprowadzanie w danym zakładzie leczniczym dla zwierząt określonego rodzaju operacji konia.
- Ubezpieczenie nie obejmuje także szkód powstałych podczas kręcenia filmu oraz imprez – inscenizacji historycznych lub inscenizacji bitew.
- Odpowiedzialnością Ubezpieczyciela nie są objęte koszty poniesione przez Ubezpieczającego/Ubezpieczonego na leczenie, zabiegi operacyjne, operacje koni, poza operacjami objętymi zakresem ubezpieczenia w ramach wariantu Operacje, o których mowa w § 2 ust. 5 powyżej lub objętymi ubezpieczeniem udziału w kosztach operacji kolki żołądka i jelit, o którym mowa w § 2 ust. 7 pkt 4) powyżej – o ile Umowa ubezpieczenia została zawarta w takim zakresie.

**Czas trwania odpowiedzialności Ubezpieczyciela § 4**

- Z zastrzeżeniem ust. 2 i 8 ochrona ubezpieczeniowa rozpoczyna się zgodnie z postanowieniami § 4 ROZDZIAŁU I OWU, jednak nie wcześniej niż po upływie ustalonego okresu karencji. Wystąpienie zdarzenia ubezpieczeniowego w okresie karencji nie powoduje odpowiedzialności Ubezpieczyciela.
- Okres karencji rozpoczyna się od momentu rozpoczęcia okresu ubezpieczenia i wynosi:
  - dla zdarzeń wynikłych z chronicznej kulawizny, szczególnie dla kulawizn wewnątrz puszkę kopytowej, kulawizny trzyczekowej, obrączki kostnej, szpatu oraz kończyn szcudliowatych, ataksji (także w następstwie wypadku), wynikłych z niedokrwiłości zakaźnej, wirusa Borna (BDV), dychawicy, chronicznego zapalenia oskrzeli, okresowego zapalenia oczu oraz gruźlicy, a także dla ubezpieczenia zawieranego w wariantcie Operacje lub w rozszerzeniu udziału w kosztach operacji kolki żołądka i jelit – 30 dni.
  - w przypadku pozostałych zachorowań konia – 7 dni.
- W odniesieniu do umów trwających co najmniej 12 miesięcy, jeżeli Ubezpieczający najpóźniej na jeden dzień przed końcem okresu ubezpieczenia zawrze kolejną Umowę ubezpieczenia w zakresie nie mniejszym niż zakres wynikający z Umowy dotychczasowej to w odniesieniu do nowej Umowy ubezpieczenia okres karencji nie obowiązuje. Okresu karencji nie stosuje się również w przypadku automatycznego przedłużenia Umowy zgodnie z § 4 ust. 4 ROZDZIAŁU I OWU.



4. W przypadku zachorowań konia powstałych w okresie karencji, Ubezpieczyciel ma prawo wypowiedzieć Umowę ubezpieczenia ze skutkiem natychmiastowym w terminie jednego miesiąca od momentu otrzymania informacji, o której mowa w § 6 ust. 3 pkt 1) do 4) niniejszego Rozdziału. Przypadek ten traktuje się jako wypowiedzenie Umowy z ważnych przyczyn wskazanych w art. 812 § 5 Kodeksu cywilnego.
5. Z zastrzeżeniem ust. 6 do 8, ochrona ubezpieczeniowa kończy się ostatniego dnia okresu ubezpieczenia.
6. W odniesieniu do umów trwających co najmniej 12 miesięcy w ubezpieczeniu w wariancie Basic w przypadku, jeżeli następstwem zaistniałego wypadku zwierzęcia jest śmierć lub uśmiercenie z konieczności konia, Ubezpieczyciel ponosi odpowiedzialność za to zdarzenie również wtedy, jeśli nastąpiło ono w przeciągu dwóch tygodni od zakończenia okresu ubezpieczenia, pod warunkiem, że wypadek zwierzęcia miał miejsce przed zakończeniem okresu ubezpieczenia.
7. W odniesieniu do umów trwających co najmniej 12 miesięcy w ubezpieczeniu w wariancie Standard lub Premium, w przypadku, jeżeli następstwem zaistniałego wypadku zwierzęcia lub choroby jest śmierć lub uśmiercenie z konieczności konia, Ubezpieczyciel ponosi odpowiedzialność za to zdarzenie również wtedy, jeśli nastąpiło ono w przeciągu 2 tygodni od zakończenia okresu ubezpieczenia, pod warunkiem, że wypadek zwierzęcia lub choroba miały miejsce przed zakończeniem okresu ubezpieczenia.
8. W ubezpieczeniu zawierającym w rozszerzeniu ubezpieczenia płodu i źrebaka ochrona trwa od ukończenia 6 miesięcy ciąży, licząc od daty krycia, do ukończenia przez źrebię 7 dnia życia.

## Suma ubezpieczenia § 5

1. Sumę ubezpieczenia w ubezpieczeniu podstawowym określa Ubezpieczający w porozumieniu z Ubezpieczycielem.
2. Ubezpieczający jest zobowiązany do potwierdzenia wartości ubezpieczonego konia na żądanie Ubezpieczyciela. W przeciwnym razie Ubezpieczyciel może odmówić zawarcia Umowy ubezpieczenia.
3. Sumę ubezpieczenia ustala się z uwzględnieniem podatku VAT na dzień zawarcia Umowy. Jednak w przypadku, gdy Ubezpieczony jest przedsiębiorcą, któremu przysługuje prawo do odliczenia podatku VAT, sumę ubezpieczenia ustala się w wartości rynkowej konia umniejszonej o kwotę podatku VAT, do którego odliczenia Ubezpieczony miał prawo.
4. W przypadku ryzyk dodatkowych – ubezpieczenia trwałej utraty zdolności rozplodowej i ubezpieczenia trwałej utraty zdolności użytkowej, suma ubezpieczenia jest równa sumie ustalonej zgodnie z ust. 1 do 3.
5. W przypadku ryzyka dodatkowego – ubezpieczenia płodu i źrebaka sumę ubezpieczenia określa Ubezpieczający w porozumieniu z Ubezpieczycielem, jednak suma ta nie może być wyższa niż 10 000 zł.

## Obowiązki Ubezpieczającego i Ubezpieczonego § 6

1. Poza obowiązkami wskazanymi w Rozdziale I OWU, do obowiązków Ubezpieczającego i Ubezpieczonego należą:
  - 1) w przypadku ubezpieczenia w wariancie Basic, Standard, Premium, gdy suma ubezpieczenia przekracza 50 000 zł:
    - a) przed zawarciem Umowy ubezpieczenia przekazanie Ubezpieczycielowi paszportu konia, zdjęć RTG,
    - b) w trakcie trwania ubezpieczenia przekazanie opinii lekarza weterynarii o stanie zdrowia konia sporządzonej w okresie do 14 dni od wystąpienia zdarzenia;
  - 2) przestrzeganie przepisów określonych w obowiązującej ustawie o ochronie zdrowia zwierząt oraz zwalczaniu chorób zakaźnych zwierząt oraz rozporządzeniach wykonawczych lub też decyzji administracyjnych wydanych na podstawie wyżej wymienionych aktów prawnych,
  - 3) unikanie przyjmowania koni do stada, jeżeli znane są Ubezpieczonemu lub jeśli – przy zachowaniu należytej staranności – powinny być mu znane okoliczności, które będą prowadziły do podjęcia środków urzędowych w myśl obowiązującej ustawy o ochronie zdrowia zwierząt oraz zwalczaniu chorób zakaźnych zwierząt,
  - 4) przestrzeganie wymogów bezpieczeństwa ustalonych przez organy administracji państwowej.
  - 5) w przypadku ryzyka dodatkowego – ubezpieczenia płodu i źrebaka – udokumentowanie wydatków poniesionych w związku z zapłodnieniem klaczy.
2. W przypadku, kiedy Ubezpieczający nie dopełni obowiązków określonych w ust. 1, a Ubezpieczyciel pomimo to zawarł Umowę ubezpieczenia, Ubezpieczający jest zobowiązany do wykonania tych obowiązków w ciągu 7 dni od zawarcia Umowy ubezpieczenia. W przypadku, gdy:
  - 1) Ubezpieczający uchybi temu terminowi, Ubezpieczyciel może wypowiedzieć Umowę ze skutkiem natychmiastowym – tak długo, jak długo obowiązki te nie zostaną wykonane przez Ubezpieczającego,
  - 2) z przekazanych Ubezpieczycielowi dokumentów, o których mowa w ust. 1

wynika, iż z uwagi na stan zdrowia konia Ubezpieczyciel odmówiłby objęcia tego konia ubezpieczeniem, Ubezpieczyciel może wypowiedzieć Umowę ze skutkiem natychmiastowym w ciągu 7 dni od przekazania Ubezpieczycielowi tych dokumentów.

Powyższe przypadki traktuje się, jako wypowiedzenie Umowy z ważnych przyczyn wskazanych w art. 812 § 5 Kodeksu cywilnego.

3. Ubezpieczony zobowiązany jest do niezwłocznego – o ile to możliwe nie dalej niż w ciągu 48 godzin – powiadomienia Ubezpieczyciela o:
  - 1) każdym znaczącym zaburzeniu stanu zdrowia konia, które wymaga wezwania lekarza weterynarii,
  - 2) kulawiznie lub innych oznakach niezdadności do wykonywania objętych ubezpieczeniem celów,
  - 3) chorobach lub podejrzeniach chorób,
  - 4) wycofaniu koni wyścigowych z treningu,
  - 5) wypadkach zwierzęcia,
  - 6) śmierci konia,
  - 7) kradzieży lub rabunku konia.W przypadkach pilnych powiadomienie może nastąpić drogą telefoniczną.
4. W przypadku zachorowań i wypadków Ubezpieczający zobowiązany jest do niezwłocznego wezwania weterynarza na własny koszt i do przesłania Ubezpieczycielowi historii choroby sporządzonej przez weterynarza.
5. Obowiązki, o których mowa w pkt 1) do 4), nie mają zastosowania w przypadku zawarcia Umowy ubezpieczenia wyłącznie w zakresie ubezpieczenia podstawowego w wariancie Basic.
6. Ubezpieczyciel ma prawo w każdej chwili dokonać na swój koszt oględzin oraz badania ubezpieczonego konia.
7. Ubezpieczyciel ma w każdym momencie przed zajęciem wypadku ubezpieczeniowego prawo zażądać od Ubezpieczonego poddania konia – na koszt Ubezpieczonego – określonym badaniom, leczeniu weterynaryjnym, zabiegom lub operacji.
8. W przypadku uchybienia obowiązkom, o których mowa w ust. 3 do 7, Ubezpieczyciel może odmówić wypłaty odszkodowania lub odpowiednio je zmniejszyć:
  - 1) w sytuacji, w której Ubezpieczony nie podjął działań, które mogłyby zostać zalecone przez Ubezpieczyciela zgodnie z ust. 7, a których wykonanie mogłoby zapobiec powstaniu szkody lub zmniejszeniu jej rozmiaru – w stopniu, w którym uchybienie tym obowiązkiem uniemożliwiło odwrócenie szkody, zmniejszenie rozmiarów szkody lub zapobieżenie jej powiększeniu,
  - 2) w sytuacji, w której na skutek uchybienia tym obowiązkiem niemożliwe jest ustalenie odpowiedzialności Ubezpieczyciela – proporcjonalnie do zakresu, w jakim uchybienie tym obowiązkiem przełożyło się na brak możliwości ustalenia okoliczności lub skutków zdarzenia. Jednak Ubezpieczyciel wypłaci odszkodowanie w przypadku, gdy poszkodowany udowodni zasadność i wysokość dochodzonego roszczenia.
9. Koszty karmienia, pielęgnacji zwierząt, zabiegów weterynaryjnych, dojazdu weterynarza ponosi Ubezpieczony. Dotyczy to także kosztów działań, o których mowa w ust. 7.

## Postępowanie w razie zajścia zdarzenia § 7

1. Poza obowiązkami wskazanymi w Rozdziale I OWU, w razie wystąpienia zdarzenia objętego zakresem ubezpieczenia do obowiązków Ubezpieczonego należą:
  - 1) niezwłoczne – o ile to możliwe nie dalej niż w ciągu 48 godzin – powiadomienie Ubezpieczyciela o:
    - a) śmierci konia,
    - b) kradzieży lub rabunku konia,
    - c) urodzeniu martwego płodu, śmierci źrebęcia przed osiągnięciem 7 dnia życia;
  - 2) uzyskanie pisemnej zgody Ubezpieczyciela na wykonanie uśmiercenia z konieczności, chyba że nie można czekać na oświadczenie Ubezpieczyciela.W wypadku nagłej potrzeby dokonania uśmiercenia z konieczności, Ubezpieczony zobowiązany jest do konsultacji z lekarzem weterynarii wyznaczonym przez Ubezpieczyciela – o ile to możliwe – i zastosowanie się do jego zaleceń. Konsultacja może się odbyć na drodze telefonicznej. W przypadku, kiedy uśmiercenie z konieczności przeprowadzone zostanie bez zgody Ubezpieczyciela, Ubezpieczyciel uprawniony jest do ograniczenia świadczenia lub też jest zwolniony z pełnienia świadczenia;
  - 3) wypełnienie wymaganych przez Ubezpieczyciela dokumentów, w szczególności druku zgłoszenia szkody, w którym należy opisać rzeczywisty przebieg zdarzenia i okoliczności powstania szkody;
  - 4) umożliwienie Ubezpieczycielowi ustalenia okoliczności powstania szkody, jej rodzaju i rozmiaru, jak również udzielenie w tym zakresie wszelkich wyjaśnień oraz przedstawienie niezbędných dowodów a w szczególności:
    - a) udokumentowanie przypadków zachorowań oraz wypadków zwierzęcia,
    - b) udokumentowanie dochodów z wykorzystania tuszy zwierzęcia lub skór oraz wszelkich przypadających Ubezpieczonemu odszkodowań ze środków publicznych,
    - c) przedłożenie weterynaryjnego raportu z sekcji zwłok w przypadku śmierci zwierzęcia w wyniku padnięcia lub wypadku zwierzęcia,



- d) przedłożenia weterynaryjnego raportu w przypadku urodzenia martwego płodu oraz dokumentacji fotograficznej;
  - 5) podjęcie aktywnej współpracy z Ubezpieczycielem w celu wyjaśnienia wszelkich okoliczności powstania szkody i ustalenia jej rozmiaru;
  - 6) stosowania się do zaleceń Ubezpieczyciela oraz udzielanie mu informacji i niezbędnych pełnomocnictw.
2. Ubezpieczony jest zobowiązany do niezwłocznego powiadomienia stosownej jednostki policji o kradzieży, rabunku lub uboju z zamiarem kradzieży. Jeżeli zwierzę trafi ponownie pod opiekę Ubezpieczonego lub Ubezpieczony uzyska informację o miejscu pobytu zwierzęcia, informację o osobie, która mogła dokonać kradzieży, rabunku, paserstwa lub o znalazcy, jest on zobowiązany do niezwłocznego powiadomienia o tym fakcie Ubezpieczyciela.
3. Odzyskanie utraconego w wyniku kradzieży lub rabunku konia po wypłacie odszkodowania zobowiązuje Ubezpieczonego do zwrotu odszkodowania wypłaconego za tego konia lub zrzeczenia się do niego praw na rzecz Ubezpieczyciela, zgodnie z decyzją Ubezpieczonego.
4. Jeśli Ubezpieczonemu przysługuje roszczenie odszkodowawcze względem osoby trzeciej, Ubezpieczony ma obowiązek zgłoszenia powyższego Ubezpieczycielowi.
5. Ubezpieczony ma obowiązek niezwłocznego udowodnienia kosztów poniesionych z tytułu operacji konia poprzez przedłożenie oryginalnego rachunku lub faktury VAT oraz dokumentacji wystawionej przez lekarza weterynarii, obejmujących:
- 1) datę wykonanej usługi,
  - 2) imię i numer paszportu zwierzęcia,
  - 3) diagnozę,
  - 4) nazwę zafakturowanej usługi z odpowiednim symbolem określonym w przepisach o wynagrodzeniu lekarzy weterynarii,
  - 5) kwotę rachunku oraz wykazany podatek VAT.

## Ustalanie wysokości szkody § 8

1. Wysokość szkody jest obliczana w sposób następujący:
  - 1) w przypadku zdarzeń ubezpieczeniowych polegających na śmierci konia, uśmierceniu z konieczności, kradzieży lub rabunku konia, trwałej utraty zdolności użytkowej konia oraz trwałej utraty zdolności rozplodowej konia – szkodą jest rynkowa wartość, którą przedstawiałby koń w chwili zajścia zdarzenia ubezpieczeniowego, gdyby to zdarzenie nie nastąpiło;
  - 2) w przypadku ubezpieczenia udziału w kosztach operacji konia – szkodą są poniesione przez Ubezpieczonego udokumentowane koszty poniesione z tytułu operacji konia;
  - 3) w przypadku zdarzeń ubezpieczeniowych polegających na urodzeniu martwego płodu poczynszy od ukończenia 6 miesiąca ciąży lub śmierci źrebęcia przed ukończeniem przez nie 7 dnia życia szkodą jest rynkowa wartość, którą przedstawiałoby źrebię w chwili zajścia zdarzenia ubezpieczeniowego, gdyby to zdarzenie nie nastąpiło.
2. Od wysokości szkody ustalonej zgodnie z ust. 1 pkt 1) odejmuje się wszelkie świadczenia ze środków publicznych lub z uboju, które otrzymał bądź są należne Ubezpieczonemu. W przypadku nieudokumentowania przez Ubezpieczonego tych dochodów (wbrew obowiązкови wynikającemu z § 7 ust. 1 pkt 4) ppkt b) Ubezpieczyciel dokona samodzielnego oszacowania tych dochodów na podstawie cen rynkowych oraz powszechnie obowiązujących przepisów prawa.
3. W przypadku uśmiercenia zwierzęcia z konieczności, jeżeli Ubezpieczony zrezygnuje z uboju zwierzęcia w ubojni i pozwoli lekarzowi weterynarii po zakończeniu ustalania szkody na poddanie zwierzęcia uspieniu i nie uzyska w związku z tym świadczeń, o których mowa w ust. 2, z odszkodowania potrącony zostanie dochód, który zostałby otrzymany w przypadku dokonania uboju zwierzęcia. Dotyczy to także sytuacji, kiedy ubój jest niemożliwy, ponieważ zwierzę sklasyfikowane jest w paszporcie, jako „zwierzę nieprzeznaczone do uboju”, chyba że deklaracja „zwierzę nieprzeznaczone do uboju” jest wynikiem procesu leczenia w celu zapobiegania zdarzeniu ubezpieczeniowemu (w takim przypadku dochód, o którym mowa w zdaniu poprzednim, nie jest potrącany z odszkodowania).
4. Przy ustalaniu wartości szkody nie uwzględnia się:
  - 1) wartości naukowej, kolekcjonerskiej lub pamiątkowej;
  - 2) kosztów poniesionych na uprzątnięcie i odkażenie pozostałości po szkodzie, usunięcie zanieczyszczeń gleby, wody i powietrza.

## Ustalenie wysokości odszkodowania § 9

1. Odszkodowanie w granicach sum ubezpieczenia jest wypłacane w wysokości poniesionej szkody, z zastrzeżeniem ustępów poniższych.
2. Jeśli Ubezpieczony jest przedsiębiorcą, któremu przysługiwało prawo do odliczenia podatku VAT naliczonego przy nabyciu ubezpieczonego konia, w wypłaconym odszkodowaniu nie uwzględnia się kwoty tego podatku – umniejszając wypłacane odszkodowanie o kwotę podatku VAT obliczoną zgodnie z zasadami analogicznymi jak obowiązujące przy odliczaniu podatku przez Ubezpieczonego przy nabyciu ubezpieczonego mienia.
3. Jeżeli suma ubezpieczenia konia jest mniejsza od jego wartości rynkowej w dniu

- szkody, wówczas kwota odszkodowania ustalona zgodnie z powyższymi ustępami zostaje pomniejszona w takim stosunku, w jakim suma ubezpieczenia podmiotu pozostaje do jego wartości w dniu szkody.
4. W przypadku ubezpieczenia płodu i źrebaka odszkodowanie jest umniejszane o 20% udział własny Ubezpieczonego w szkodzie, bez względu na wariant ubezpieczenia.
  5. W przypadku ubezpieczenia płodu i źrebaka w przypadku ciąży bliźniaczej kwotę odszkodowania dzieli się w równych częściach na każdy z płodów lub na każde ze źrebiąt.
  6. W przypadku ubezpieczenia:
    - 1) trwałej utraty zdolności rozplodowej odszkodowanie wypłacane jest:
      - a) w pełnej należnej wysokości, gdy Ubezpieczony przekaże konia do uboju lub podda konia uspieniu,
      - b) w pełnej należnej wysokości umniejszonej o 10 % sumy ubezpieczenia (jednak minimalnie 2 000 zł), jeżeli Ubezpieczony złoży pisemne oświadczenie na formularzu wskazanym przez Ubezpieczyciela, że ubezpieczony koń nie będzie w przyszłości użytkowany do jazdy konnej ani hodowli,
      - c) w pełnej należnej wysokości umniejszonej o 20 % sumy ubezpieczenia, jeżeli Ubezpieczony złoży pisemne oświadczenie na formularzu wskazanym przez Ubezpieczyciela, że ubezpieczony koń nie będzie w przyszłości użytkowany w hodowli,
    - 2) trwałej utraty zdolności użytkowej odszkodowanie wypłacane jest:
      - a) w pełnej należnej wysokości, gdy Ubezpieczony przekaże konia do uboju lub podda konia uspieniu,
      - b) w pełnej należnej wysokości umniejszonej o 10 % sumy ubezpieczenia (jednak minimalnie 2 000 zł), jeżeli Ubezpieczony złoży pisemne oświadczenie na formularzu wskazanym przez Ubezpieczyciela, że ubezpieczony koń nie będzie w przyszłości użytkowany do jazdy konnej ani hodowli,
      - c) w pełnej należnej wysokości umniejszonej o 20 % sumy ubezpieczenia, jeżeli Ubezpieczony złoży pisemne oświadczenie na formularzu wskazanym przez Ubezpieczyciela, że ubezpieczony koń nie będzie w przyszłości użytkowany wyłącznie w celach hodowlanych.
  7. W pisemnym oświadczeniu wskazanym w ust. 6 pkt 1 b) lub c) oraz ust. 6 pkt 2 b) lub c) Ubezpieczony zrzeka się możliwości dalszej sprzedaży ubezpieczonego konia oraz możliwości przeniesienia tytułu własności ubezpieczonego konia na jakiegokolwiek podstawie osobom trzecim.

## ROZDZIAŁ III UBEZPIECZENIE ODPOWIEDZIALNOŚCI CYWILNEJ POSIADACZA KONIA

### Przedmiot i zakres ubezpieczenia § 1

1. Przedmiotem ubezpieczenia jest odpowiedzialność cywilna Ubezpieczonego wobec osób trzecich za szkody w mieniu lub na osobie, będące następstwem czynu niedozwolonego (odpowiedzialność deliktowa), powstałe w związku z posiadaniem konia, będącego przedmiotem ubezpieczenia zgodnie z postanowieniami Rozdziału II OWU.
2. Ochroną ubezpieczeniową objęta jest także odpowiedzialność cywilna każdej innej osoby, która za wiedzą i zgodą Ubezpieczonego używa konia, będącego przedmiotem ubezpieczenia albo sprawuje nad nim opiekę lub kontrolę, jeżeli szkoda powstała w związku z wykonywaniem powyższych czynności, a osoba ta nie wykonuje tych czynności w ramach wykonywanej działalności gospodarczej lub zawodowej.
3. Ochroną ubezpieczeniową objęte są zdarzenia ubezpieczeniowe, polegające na działaniu lub zaniechaniu osób, o których mowa w ust. 1 i 2, które spowodowały wystąpienie szkody, niezależnie od momentu powstania lub ujawnienia się szkody, pod warunkiem zgłoszenia szkody przez poszkodowanego przed upływem okresu przedawnienia.
4. Ochroną ubezpieczeniową objęte są szkody wyrządzone nieumyślnie, w tym także powstałe w następstwie rażącego niedbalstwa.
5. Ochroną ubezpieczeniową objęte są szkody, będące następstwem zdarzeń, powstałych na terytorium Unii Europejskiej.

### Wyłączenia i ograniczenia odpowiedzialności § 2

1. Umową nie są objęte roszczenia z tytułu niewykonania lub nienależytego wykonania zobowiązania, roszczenia o wykonanie umów oraz o zwrot kosztów poniesionych na poczet ich wykonania.
2. Ubezpieczenie nie pokrywa grzywien i kar administracyjnych lub sądowych oraz



- innych kar o charakterze pieniężnym, w tym również odszkodowań o charakterze karnym, nałożonych na Ubezpieczonego.
3. Ubezpieczenie nie obejmuje szkód:
    - 1) wyrządzonych umyślnie;
    - 2) wyrządzonych osobom działającym na zlecenie Ubezpieczonego lub pod jego kierownictwem;
    - 3) wyrządzonych osobom bliskim Ubezpieczonego, albo osobom działającym na zlecenie osób bliskich Ubezpieczonego lub pod ich kierownictwem;
    - 4) wyrządzonych osobom, które za wiedzą i zgodą Ubezpieczonego używają, albo sprawują opiekę lub kontrolę nad koniem będącym przedmiotem ubezpieczenia;
    - 5) wyrządzonych działaniem lub zaniechaniem Ubezpieczonego lub innej osoby, jeżeli osoba ta znajdowała się w stanie nietrzeźwości lub pod wpływem narkotyków, środków odurzających, substancji psychotropowych lub środków zastępczych w rozumieniu przepisów o przeciwdziałaniu narkomanii, chyba, że nie miało to wpływu na zajście zdarzenia ubezpieczeniowego;
    - 6) powstałych w czasie, gdy sprawowanie opieki nad koniem zostało na podstawie umowy powierzone przez Ubezpieczonego podmiotowi, który prowadzi działalność gospodarczą polegającą na zapewnieniu zakwaterowania dla koni;
    - 7) polegających na wystąpieniu czystych strat finansowych – to jest nie będących szkodą w mieniu ani na osobie, nawet, jeśli takie czyste straty finansowe pozostają w związku przyczynowym ze szkodą w mieniu lub na osobie;
    - 8) związanych z naruszeniem dóbr osobistych innych niż objęte zakresem szkody na osobie;
    - 9) związanych z naruszeniem praw autorskich, patentów, wzorów, znaków towarowych lub nazw fabrycznych;
    - 10) powstałych wskutek systematycznego działania hałasu, wibracji, ciepła lub innych czynników;
    - 11) wynikłych z przeniesienia chorób zakaźnych, w szczególności chorób zakaźnych podlegających obowiązkowi zwalczania, o których istnieniu Ubezpieczony wiedział lub przy zachowaniu należytej staranności mógł się dowiedzieć;
    - 12) objętych zakresem ubezpieczenia w ramach ubezpieczeń obowiązkowych, o których mowa w ustawie z dnia 22 maja 2003 r. o ubezpieczeniach obowiązkowych, Ubezpieczeniowym Funduszu Gwarancyjnym i Polskim Biurze Ubezpieczycieli Komunikacyjnych, nawet w przypadku, gdy stosowna Umowa ubezpieczenia obowiązkowego nie została zawarta.
  4. Ubezpieczyciel nie ponosi ponadto odpowiedzialności za szkody:
    - 1) powstałe w następstwie użytkowania konia w sposób inny niż określono to w Umowie ubezpieczenia lub użytkowania konia do celów niezgodnych z jego przeznaczeniem, określonym w Umowie ubezpieczenia;
    - 2) powstałe w następstwie użycia środków transportu nieodpowiednich dla przewozu koni;
    - 3) powstałe w związku z udziałem konia w wyścigach konnych lub w grze polo, w tym także powstałe w czasie przygotowań do tych wyścigów lub gry lub w czasie pobytu konia w boksie bezpośrednio przed wyścigiem lub grą na terenie, gdzie odbywają się zawody;
    - 4) powstałe podczas kręcenia filmów oraz podczas imprez, inscenizacji historycznych lub inscenizacji bitew;
    - 5) powstałe w czasie udziału w polowaniu;
    - 6) powstałe w mieniu osób trzecich, wynajmowanym, dzierżawionym, użyczonym lub objętym w posiadanie w sposób bezprawny przez Ubezpieczonego;
    - 7) powstałe w związku z jazdą na koniu roboczym, żrebacku, żrebnej klaczy lub koniu niezdatnym do jazdy w sposób wskazany w Umowie ubezpieczenia;
    - 8) powstałe wskutek prowadzenia doświadczalnych sposobów hodowli koni.
  5. O ile Umowa nie stanowi inaczej i nie została opłacona dodatkowa składka, Ubezpieczyciel nie ponosi także odpowiedzialności za szkody:
    - 1) powstałe w związku z udziałem konia w zawodach konnych, a także wystawach, aukcjach, egzaminach na klasy jeździeckie, rajdach długodystansowych;
    - 2) powstałe w związku z wykorzystaniem konia do ciągnięcia drewna, powożenia bryczką lub ciągnięcia sani.
- w granicach sumy gwarancyjnej.
4. Odszkodowanie umniejsza się o fransyzę redukcyjną, o ile została wprowadzona do Umowy ubezpieczenia.
  5. Poza wypłatą odszkodowania, w granicach sumy gwarancyjnej, Ubezpieczyciel pokrywa:
    - 1) koszty wynikłe z zastosowania środków podjętych po wystąpieniu wypadku w celu zapobieżenia szkodzie lub zmniejszenia jej rozmiarów;
    - 2) koszty wynagrodzenia rzeczoznawców lub ekspertów, powołanych w uzgodnieniu z Ubezpieczycielem w celu ustalenia okoliczności, przyczyn lub rozmiaru szkody;
    - 3) niezbędne koszty obrony sądowej w sporze prowadzonym na polecenie Ubezpieczyciela lub za jego zgodą; jeżeli w wyniku wypadku, który powoduje odpowiedzialność Ubezpieczonego, objętą ochroną ubezpieczeniową, zostanie przeciwko sprawcy szkody wdrożone postępowanie karne, Ubezpieczyciel pokrywa koszty obrony, jeżeli zażądał powołania obrońcy lub wyraził zgodę na pokrycie związanych z tym kosztów

#### Postępowanie w razie zajścia zdarzenia § 4

1. W przypadku zajścia zdarzenia ubezpieczeniowego lub powstania szkody, Ubezpieczający lub Ubezpieczony ma obowiązek poinformować o tym fakcie Ubezpieczyciela niezwłocznie, nie później niż w ciągu 72 godzin od chwili powstania zdarzenia lub szkody albo uzyskania o tym fakcie wiadomości.
2. Niezależnie od obowiązków określonych w Rozdziale I OWU, w razie otrzymania roszczenia o naprawienie szkody, Ubezpieczający lub Ubezpieczony ma obowiązek zaniechania działań zmierzających do zaspokojenia roszczeń poszkodowanego, w tym w szczególności uznania roszczeń lub zawarcia ugody, do czasu uzyskania pisemnej zgody Ubezpieczyciela.
3. Jeżeli przeciwko sprawcy wypadku wszczęte zostało postępowanie karne, albo jeżeli poszkodowany wystąpił z roszczeniem o odszkodowanie na drogę sądową, Ubezpieczający lub Ubezpieczony zobowiązany jest poinformować o tym fakcie Ubezpieczyciela niezwłocznie, nie później niż w ciągu 7 dni od uzyskania wiadomości o tym fakcie.
4. Ubezpieczający lub Ubezpieczony obowiązany jest doręczyć Ubezpieczycielowi orzeczenie sądu w terminie umożliwiającym zajęcie stanowiska odnośnie do wniesienia środka odwoławczego, a także stosować się do wskazań Ubezpieczyciela, dotyczących prowadzenia postępowania sądowego.
5. Zaspokojenie lub uznanie przez Ubezpieczającego lub Ubezpieczonego roszczeń poszkodowanego nie wywołuje skutków wobec Ubezpieczyciela, jeżeli ten nie udzielił na to uprzedniej zgody.
6. Uchybienie przez Ubezpieczającego lub Ubezpieczonego obowiązkowi, o których mowa w ust. 1– 3, nie powoduje skutków prawnych dla odpowiedzialności Ubezpieczyciela wobec poszkodowanego.
7. W przypadku wypłaty przez Ubezpieczyciela odszkodowania na rzecz poszkodowanego w pełnej wysokości, Ubezpieczający lub Ubezpieczony jest zobowiązany do zwrotu Ubezpieczycielowi kwoty, która nie została przez Ubezpieczyciela wypłacona, gdyby nie uchybienie obowiązkowi, o których mowa w ust. 1–3.

Arkadiusz Wiśniewski  
Członek Zarządu

Roger Hodgkiss  
Prezes Zarządu

#### Świadczenie Ubezpieczyciela § 3

1. W granicach udzielonej ochrony ubezpieczeniowej, Ubezpieczyciel zobowiązuje się do:
  - 1) dokonania faktycznej i prawnej oceny roszczeń skierowanych wobec Ubezpieczonego,
  - 2) ustalenia zasadności roszczeń skierowanych wobec Ubezpieczonego,
  - 3) podjęcia decyzji o uznaniu roszczeń i wypłacie odszkodowania lub o prowadzeniu obrony Ubezpieczonego przed nieuzasadnionymi roszczeniami
2. Ubezpieczyciel ma prawo w każdej chwili wypłacić odszkodowanie w wysokości sumy gwarancyjnej zwalniając się z obowiązku dalszego prowadzenia obrony oraz ponoszenia innych kosztów. Jeżeli roszczenia mogą być zaspokojone kwotą niższą niż suma gwarancyjna, Ubezpieczyciel wypłaca tylko tę niższą kwotę.
3. Należne odszkodowanie ustala się według zasad, wynikających z obowiązujących przepisów prawa, dotyczących odpowiedzialności cywilnej Ubezpieczonego,



Tabela nr 2 Warianty ubezpieczenia na życie konia

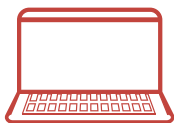
Ryzyka	Warianty ubezpieczenia na życie		
	Basic	Standard	Premium
Kradzież lub rabunek	✓	✓	✓
Śmierć/uśmiercenie z konieczności/ w wyniku:	wypadku	✓	✓
	choroby		✓
	ciąży i porodu		✓
	operacji lub kastracji		✓
Trwała utrata zdolności użytkowej w wyniku:	wypadku	+	✓
	choroby		✓
	ciąży i porodu		✓
Trwała utrata zdolności rozplodowej w wyniku:	wypadku	+	+
	choroby		+
	ciąży i porodu		+
	operacji lub kastracji		+
Udział w kosztach operacji kolki	+	+	+

✓ ochrona w danym wariantcie  
+ możliwe rozszerzenie ochrony

Tabela nr 3 Operacje limity odpowiedzialności

Rodzaj operacji	Nazwa pakietu i limity odpowiedzialności		
	Podstawowy	Komfort	Komfort Plus
kolka żołądkowo-jelitowa	4 000 zł	8 000 zł	12 000 zł
leczenie złamań			
operacja na otwartej jamie brzusznej	4 000 zł	8 000 zł	12 000 zł
operacja klatki piersiowej			
usuwanie zmiany nowotworowej			
usuwanie organów lub ich części			
operacja zębów lub szczęki			
urazowe i nagłe zerwanie ścięgien lub mięśni, więzadeł ścięgna	1 500 zł	2 500 zł	3 500 zł
operacja ran			
pomoc przy porodzie			
inne nagłe przypadki zagrażające życiu			
zabiegi w sedacji w obszarze zębów i szczęki	brak	brak	2 500 zł
<b>Maksymalna roczna kwota odszkodowania</b>	<b>25 000 zł</b>	<b>50 000 zł</b>	<b>50 000 zł</b>

## Jak zgłosić szkodę



**WWW**

**Formularze na [www.generaliagro.pl](http://www.generaliagro.pl) lub [www.generali.pl](http://www.generali.pl)**



**Telefon**

**913 913 913**